

# PROХОББИ

**Спецвыпуск**  
**Декабрь 2016**

[iskusnica.spb.ru](http://iskusnica.spb.ru)



*Готовимся к встрече  
Нового года и Рождества!*



# Содержание



Встречаем Год Петуха. Как поймать Удачу за хвост? .....	4
Сказка «Когда вкладываешь кусочек души» .....	7
Мастер-класс «Петушок в технике пэчворк» .....	11
Мастер-класс: Стильные классические серьги за час! .....	19
Снежный мастер-класс .....	25
Лайфхак: Новогодние игрушки из фетра .....	30
Мастер-класс «Жемчужные снежинки» .....	35
Мастер-класс «Пряничный домик» .....	43
Мастер-класс: Поздравительные открытки .....	48
Мастер-класс: Упаковка подарков .....	51
Мастер-класс: Носочек для подарков «Радужный петух» .....	53
Мастер-класс: Вяжем плед .....	55
Мастер-класс: Часы «Зимняя сказка» .....	59
Выбираем вид рукоделия по душе и... знаку Зодиака!	
Творческий гороскоп .....	63
Контакты .....	66

# Встречаем Год Петуха: Как поймать Удачу за хвост?



По китайскому гороскопу наступающий **2017 год** – **год Огненного Петуха**. Как же подготовиться к встрече нового года так, чтобы он стал удачным и принес много положительных эмоций и счастливых событий?



Цвета, которым астрологи рекомендуют отдать предпочтение – красный, оранжевый, желтый, оттенки пламени и золота. Блеск и сияние в аксессуарах – неизменные атрибуты новогодней ночи придутся по вкусу Огненному Петушку. При планировании праздника стоит учесть, что, при всей любви этой птицы к яркости, петух считается животным домашним, рачительным хозяином, который благоволит к тем, кто заботится о близких и своем доме. Наши советы о том, как подготовиться к новогодним торжествам, разумно распорядившись своим временем и средствами, будут для вас полезны.

Мы расскажем, как можно самостоятельно сделать красивые серьги для новогоднего вечера, не затратив лишних средств и времени. А также поделимся секретами и лайфхаками, как быстро сделать нарядные и оригинальные игрушки на елку и украсить дом к праздникам.

Романтичная парочка снеговиков в роли Деда Мороза и Снегурочки обязательно поднимут вам настроение в новогоднюю ночь и помогут исполнению загаданных желаний.

Конечно же, новогодние праздники и Рождество – это время, когда мы ходим в гости, поздравляем друг друга и желаем всего самого доброго и светлого в новом году! А значит, нам не обойтись без поздравительных открыток и праздничной упаковки для подарков.

Для привлечения удачи в дом - украсьте стол флористической композицией из веток, символизирующей гнездо. Если там же разместить подаренные или сделанные своими руками фигурки Петуха и Курицы, то гармония в любви и семейное благополучие обязательно будут царить в вашем доме в течение всего следующего





года. Семейным парам, мечтающим обзавестись потомством, мы рекомендуем добавить в гнездо фигурки цыплят.

Так как наступающий год принадлежит стихии Огня, обязательным атрибутом праздничного стола должны стать **свечи**.

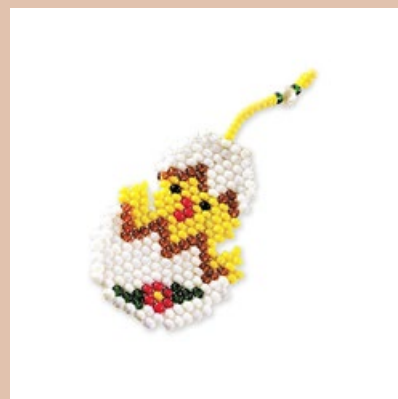
Чтобы создать праздничное настроение, вы можете украсить нарядным **венком из веток** и входную дверь дома, а также окна и комнаты, так, как это делают в Европе.

Уверены, что, просмотрев предложения по новогоднему ассортименту товаров в сети магазинов «Искусница», вы обязательно найдете все необходимое. Возможно, вас посетит вдохновение, и вы захотите воплотить какую-нибудь из предложенных идей своими руками.

**Сеть магазинов «Искусница» поздравляет всех своих Друзей и Партнеров с наступающим Новым годом!**

**Мы желаем успеха и процветания вашему бизнесу, пусть Огненный Петух в наступающем году возьмет под свое крыло и покровительство вас и ваши семьи!**

**Выбрать товар с Символом года в «Искуснице»:**



# Когда вкладываешь кусочек души...



Однажды зимним вечером, в то самое время, когда ночь уже укутывает город теплым темно - синим плащом с пушистой снежной оторочкой, одна маленькая девочка удобно расположилась на мягком ковре перед телевизором.

Правда, сегодня телевизор молчал, дозволив бархатной тишине заполнить комнату, а подвижная девчушка сосредоточенно раскладывала на ковре свои сокровища, которые только что вытряхнула из большой картонной коробки с логотипом магазина **«Искусница»**.

У девочки было серьезное дело, она должна «слепить» новогоднего **снеговика и его подружку** из блестящих пушистых помпончиков, так похожих на разноцветные снежки.

Шуршащий полиэтилен фирменного пакетика был нетерпеливо сорван, высвободив мягкие разноцветные шарики - синие, белые, серебристые. Они хороши и для украшения, и для мягких пушистых браслетов и бус – такие были на ней – девочке-Снежинке – во время школьной елки. Сейчас малышка не нанизывает помпончики на нитку, а аккуратно приклеивает к крупным, почти с ее голову, пенопластовым шарам. Постепенно три гладких шара, принесенных отцом из магазина целиком покрылись мягкими пушистыми помпончиками, став похожими на мягкие комья снега.



Тихо скрипнула дверь, и в комнату, неслышно ступая, вошла бабушка. Ласково погладив внучку по голове, она села в свое любимое кресло у окна и достала вязание. Огромные спицы мерно отщелкивали секунды, сплетая пряжу в незамысловатый елочный орнамент. Простую, но вместе с тем оригинальную схему вязания ей подсказала подруга, когда они вместе ходили на мастер-класс по рукоделию в магазине «Искусница». Бабушка – энергичная, любящая творчество и следящая за всеми интересными новинками в мире рукоделия, узнала в интернете про модный тренд - вязание на крупных спицах. Вдохновившись увиденными моделями, она решила связать **теплый плед**, используя очень большие спицы. Вязание спорилось, уже сейчас можно было любоваться интересным орнаментом и с удовольствием закутаться в одну из мягких деталей будущего пледа. Жаль, бабуля не разрешает – еще не время.

А меж тем, девочка уже заканчивала формировать «снежные комья» и водружать их один на другой. Получился прямо-таки настоящий снеговик, только пока что без лица, рук и одежды. Не беда! По полу рассыпано еще множество разноцветных помпончиков, белых, синих, красных, с блестками и без. Из них можно и платье сделать, и тулуп Деда Мороза, а для лица старшая сестра принесла настоящие кукольные глаза с длинными ресницами.

Хлопнула дверь в коридоре, и мирную тишину большой комнаты нарушили возбужденные и радостные голоса родителей. Мама с гордостью внесла в комнату



свою поделку – настоящий **пряничный домик**. Правда, его стены и крышу нельзя было попробовать на вкус, ведь они были с умением и любовью вышиты на пластиковой канве цветными нитками мулине. Для большего сходства с сахарным лакомством мама украсила его стены и крышу





яркими фигурными бусинами и фигурками в виде елочек и сахарных палочек, а на дверцу повесила миниатюрный самодельный венок. Теперь яркий и уютный домик красовался под елкой, озаряемый радужным перемигиванием новогодней гирлянды. Вокруг домика – яркие новогодние **открытки**, созданные в технике скрапбукинг. В них – самые теплые, самые сокровенные пожелания друг к другу, которые они только могли придумать в этот праздничный вечер.



На стене висят удивительной красоты сказочные **часы с кукушкой**. Сделанные мамой и папой из натуральных материалов: украшенные пластинками из коры деревьев и мхом, покрытые искрящимся «снегом» словно пришедшие из зимней сказки, часы тихонько отсчитывают минуты до наступления праздника. Девочка с трудом оторвалась от разглядывания этого чуда и вернулась к делу. Времени оставалось совсем немного, если она не успеет доделать снеговика к новогодней ночи – Дед Мороз не увидит ее стараний. И вот, малышка старательно приклеивает к ярко-красному «тулупу» блестящие «пуговицы» из золотых помпонов и богато украшает своего снеговичка красивыми бусами и пайетками. Клей хороший, ядреный, так и норовит склеить пальцы. Домой вернулась старшая сестра. Это она подсказала, что зимнему волшебнику должен понравиться **подарок, сделанный своими руками**.



ными ресницами.

В четыре руки дело спорится, и снеговичок уже почти готов. Девочка старательно приклеивает своему новому другу глаза, обязательно синие, с длинными куколь-

– Теперь, помоги мне украсить елку, – сказала сестра, протягивая девочке коробку с красивыми и яркими игрушками. Сияющие **звезды-снежинки**, сплетенные из крупных блестящих «жемчужин», яркие **сердечки и елочки** из те-



плого и приятного на ощупь фетра – их украшают те же похожие на сахарные фигурки бусины и блестящие термоаппликации. Все это сестра делала сама. Сама шивала кусочки фетра в виде сердечек и елочек, украшала их бусами и аппликациями, сама, подобно волшебнице из сказки, сплетала узор блестящих жемчужных снежинок, сама делала чудные, похожие на жемчужные капельки **серезки**, что сейчас покачиваются в ее ушах в такт движениям.



Время к полуночи. Бабушка откровенно любит свое пледом, который красиво расположился пред уютно сияющим камином. Сестры закончили развешивать последние игрушки, а мать с отцом накрывают на стол, украшенный совместно оформленной новогодней скатертью. Во главе стола красуется яркий и веселый **«Петух»** - символ наступающего года, сделанный бабулей в технике пэчворк. За боем курантов, праздничным столом и новогодними поздравлениями время летит незаметно, и вот сон опустился на дом и город. В ночном сумраке только слабо мерцает огонек в окошках пряничного дома, легкий сквознячок покачивает елочки на ветках, да лоскутный петушок тихонько перешептывается с мягким снеговиком. Ведь когда вкладываешь кусочек души, даже самые простые вещи оживают....



# Мастер-класс: «Петушок в технике пэчворк»



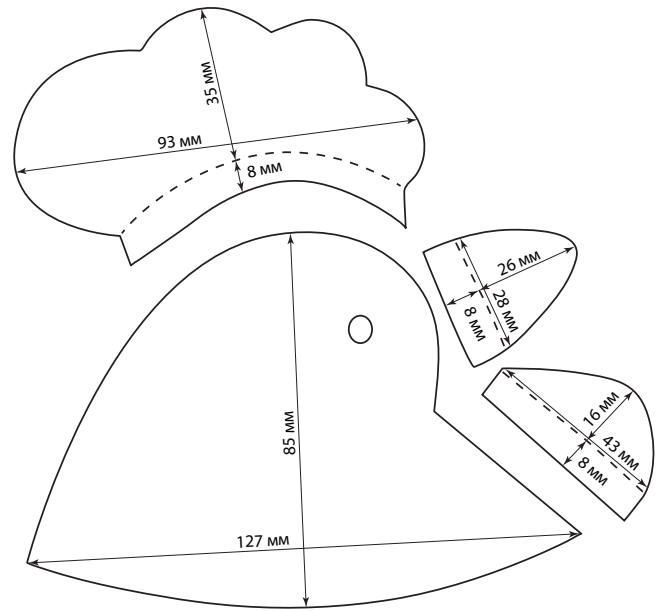
## Нам понадобится:

- комплект тканей Gütermann - 5 шт. разного цвета размером 48x50 см:  
 ▶ арт. 647357,  
 арт. 647020 (col.152), арт. 647586,  
 арт. 647659, арт. 647020 (col.075).
- фетр листовой Glorex, арт. 61212664.
- ▶ фетр «Астра», арт. 7700071.
- ▶ отрезок синтепона для уплотнения и сохранения тепла, арт. 6252305.
- ▶ нить для шитья Gütermann, арт. 748277.

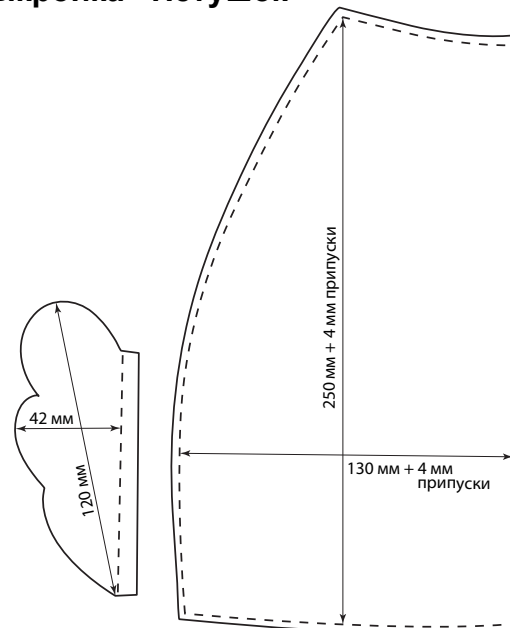




- шаблоны для пэчворка "Черепица".
  - ножницы PROFESSIONAL Prym, для вышивания, арт. 611510.
  - ножницы зиг-заг PROFESSIONAL, арт. 611515.
  - ▶ ножницы Prym Hobby, для вышивания, арт. 610520.
  - короткие иглы для шитья Prym, арт. 121307.
  - ▶ иглы для вышивания и бисероплетения Prym, арт. 342081.
  - ▶ особо тонкие булавки для наметки Prym, арт. 342056.
  - ▶ клеевой аква-маркер Prym, арт. 987185.
  - ▶ любой утюг с подачей пара.
- Мы использовали мини-утюг Prym с подачей пара в носовой части, арт. 611915.
- ▶ исчезающий маркер Prym для выкройки, арт. 611809.
  - запасные графиты для механ. карандаша Prym: ▶ арт. 610842, ▶ арт. 610841.
  - ▶ вспарыватель швов Prym Love, эргономик Prym, арт. 610933.
  - ▶ глазки для игрушек, арт. 62249420.
  - ▶ клей для текстиля Gütermann, арт. 613606.
  - готовая выкройка Петушка.

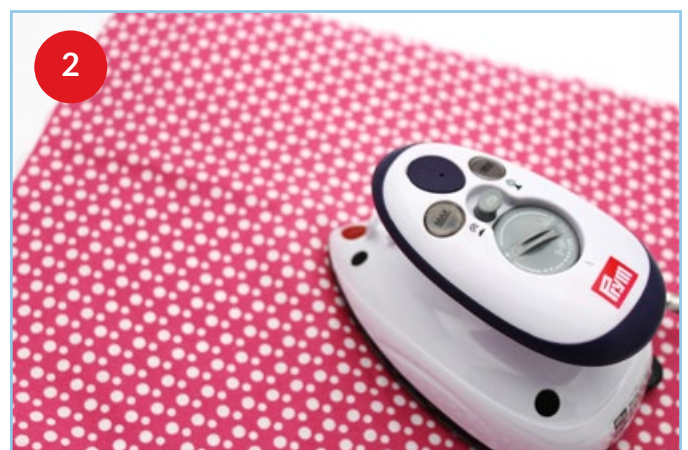


### Выкройка «Петушок»



### Этапы работы:

1. Подготовьте все необходимое для работы, вырежьте выкройку Петушка из бумаги.
2. Ткани необходимо предварительно разгладить утюгом.
3. Вычертите на плотной бумаге шаблоны для пэчворка "Черепица" или используйте уже готовые бумажные и пластиковые шаблоны.





**ВНИМАНИЕ!** Обязательно учитывайте припуск не менее 0,5 см для подворачивания края текстильной заготовки. Бумажный шаблон, участвующий в процессе сшивания элементов пэчворк, должен быть без учета припусков. В готовых пластиковых шаблонах, для раскроя элементов пэчворка, чаще всего учтены необходимые припуски, благодаря чему, делать дополнительные припуски на ткани не нужно.



4. На изнаночной стороне ткани исчезающим маркером обведите необходимое кол-во текстильных заготовок по шаблонам для пэчворка.

5. Вырежьте все элементы по контуру.

6. Вложите в центр текстильного элемента бумажный шаблон для пэчворка. Клеевым аква-маркером нанесите слой клея на округлую сторону элемента.



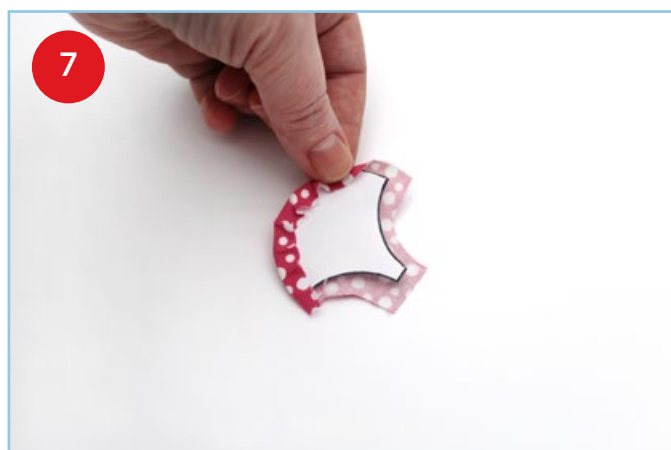
7. Прижмите пальцами припуск с клеевым слоем на бумажный шаблон.

8. Подготовьте таким образом все детали.

9. С лицевой стороны прогладьте все детали утюгом.

10. С изнаночной стороны склейте между собой группу деталей, имитируя черепицу.

11. Используйте тонкие длинные булавки для скалывания.





**12.** С лицевой стороны пришейте друг к другу элементы черепицы потайным швом.

**13.** Используйте для сшивания специальные иглы и тонкие прочные нити, что позволит работе быть аккуратной и качественной.

**14.** После полного сшивания всех элементов прогладьте с лицевой стороны готовое полотно утюгом.

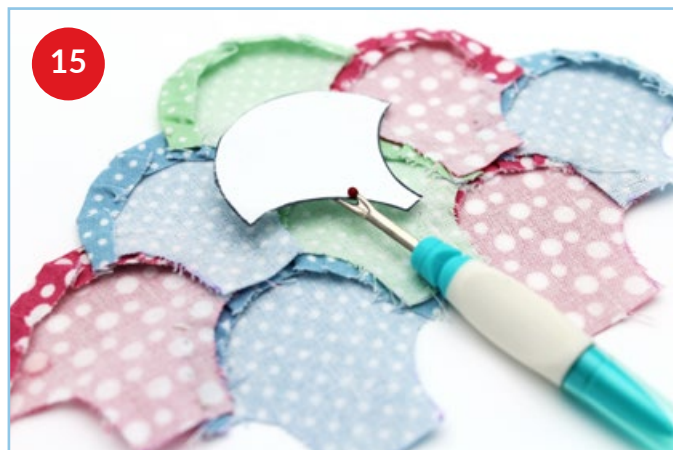
**15.** Переверните работу на изнаночную сторону и удалите бумажные шаблоны.

**16.** После удаления шаблонов прогладьте еще раз готовое полотно с лицевой стороны.



**Данное полотно нужно выполнить в двух экземплярах. Элементы пэчворка собранные в готовом полотне имитируют перья петушка - символа 2017 года.**

**17.** Сложите лицевой стороной два отрезка тканей и обведите выкройку головы



по контуру при помощи исчезающего аква-маркера.

**18.** Вырежьте голову петушка фестонными ножницами.

**19.** Приколите к одному полотну пэчворк лицевой стороной к лицевой стороне одну деталь головы, то же самое сделайте со второй деталью и вторым полотном пэчворк.

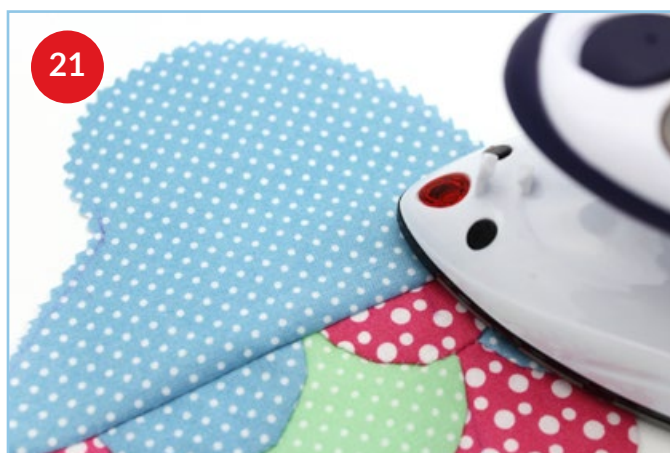
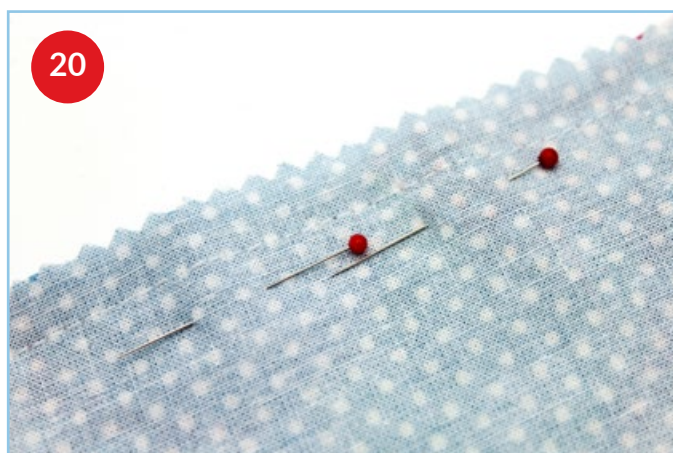
**20.** Отступив от края 0,5 см проложите соединительную строчку, сшивая детали между собой.

**21.** С лицевой стороны прогладьте сшитые детали утюгом.

**22.** С изнаночной стороны работы приложите лист синтепона и приколите его булавками.

**23.** Сверху синтепона приколите отрезок ткани, который скроет синтепон и будет служить изнаночной тканью.





**24.** Сверху "сэндвича" из тканей и синтепона положите выкройку туловища петушка и обведите ее исчезающим аква-маркером.

**25.** Отступив от намеченной линии, вырежьте обе детали петушка фестонными ножницами.

**26.** При раскрое оставляйте сколотыми слои "сэндвича", обрежьте все лишние края деталей туловища, сложите детали игрушки лицевой стороной друг к другу и сшейте детали между собой.



**ВНИМАНИЕ!** Для последующего вшивания фетрового гребешка и клюва необходимо оставить не сшитыми между собой верхние и переднюю стороны головы Петуха.

**27.** Сложите в два слоя листы фетра и вычертите детали гребешка и клюва исчезающим аква-маркером.





**28.** Сколите детали булавками и проложите строчку контрастной нитью

**29.** Вырежьте детали из фетра близко ко шву.

**30.** Загладьте утюгом на изнаночную сторону припуски ткани, не застроченной части головы.

**31.** Вложите в открытую часть головы фетровые детали, сколите булавками.

**32.** Пришейте детали потайным швом.

**33.** Приклейте клеем глазки.

**34.** Наполните голову Петушка остатками синтепона или синтепухом. Проложите скрепляющую строчку в области соединения головы к туловищу - это не позволит выпадать наполнителю. Данный фиксирующий шов так же можно выполнить вручную.

**35.** Подверните внутрь изделия все слои ткани и синтепона, и проложите





по краю фиксирующую строчку.

**36. ГОТОВО!**



**Выбрать:**

ткани **Gütermann**  
creativ



принадлежности  
для шитья



# Мастер-класс: Стильные классические серьги за час!



*«Жемчуг – всегда прав!»  
Коко Шанель*

**История использования жемчуга в украшениях насчитывает уже несколько тысячелетий... В Древнем Китае его дарили императорам в знак величайшего уважения, на Руси жемчуг также высоко ценился, он использовался в украшении икон, церковной одежды и утвари. До появления бриллиантов жемчуг лидировал на мировом ювелирном рынке, да и после не утратил своих поклонниц во всем мире.**

**С**овершенная форма, приглушенный блеск, мягкое перламутровое свечение бусин – всё, что отличает жемчужные украшения, сделало их классикой, никогда не устаревающей, всегда модной и актуальной. Лев Толстой в романе «Анна Каренина», описывая тонкий вкус и изящество главной героини, отметил жемчужные бусы, которые Анна выбрала для своего выхода в свет: «Она была прелестна в своем простом черном платье, прелестны были ее полные руки с браслетами, прелестна твердая шея с ниткой жемчуга...». Известно, что последняя российская императрица Александра Федоровна очень любила жемчуг. Есть легенда, что по странной прихоти судьбы её кожа обладала особенным свойством: после целого дня ношения жемчуга императрицей он почему-то начинал тускнеть. И, чтобы вернуть его природную красоту, специально привезенная из деревни дородная и здоровая крестьянка, носила украшения

«Она была прелестна в своем простом черном платье, прелестны были ее полные руки с браслетами, прелестна твердая шея с ниткой жемчуга...»

императрицы в течение ночи и даже спала, не снимая их. К утру жемчужины восстанавливались и снова сопровождали государыню, подчеркивая её красоту.

Натуральный жемчуг – хрупкий и капризный, да и стоит достаточно дорого.

К счастью, модная индустрия уже давно наладила выпуск украшений, состоящих из бусин, имитирующих жемчужные. По красоте они почти ничем не уступают натуральным, а учитывая выбор оттенков, размеров и значительно более демократичную цену, являются прекрасным решением для тех, кто хочет всегда выглядеть стильно, не тратя лишних средств.

В мастер-классе мы расскажем, как можно сделать красивые и нарядные классические серьги-подвески из бусин «Астра» быстро, просто и недорого.

### Нам потребуется:



- стеклянные бусины «Астра» с перламутровым покрытием, имитирующим жемчуг, размеры 4мм, 6мм, 8мм., по две штуки каждого размера:

- ▶ арт. 7707492,

- ▶ арт. 7707493,

- ▶ арт. 7707494.

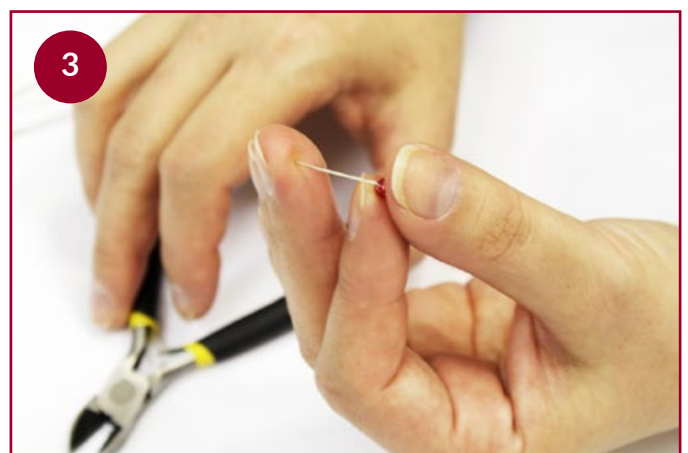
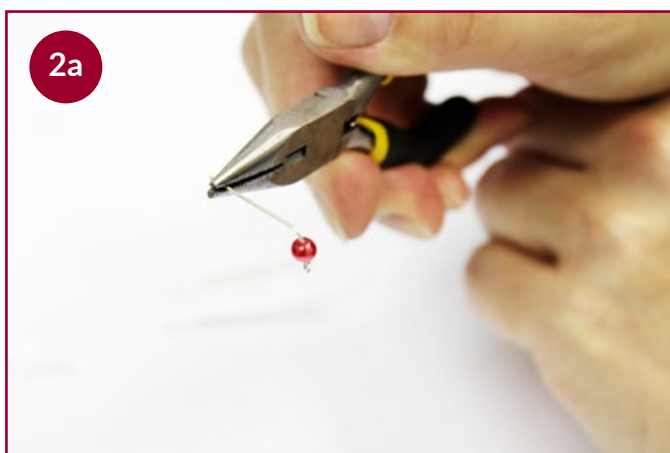
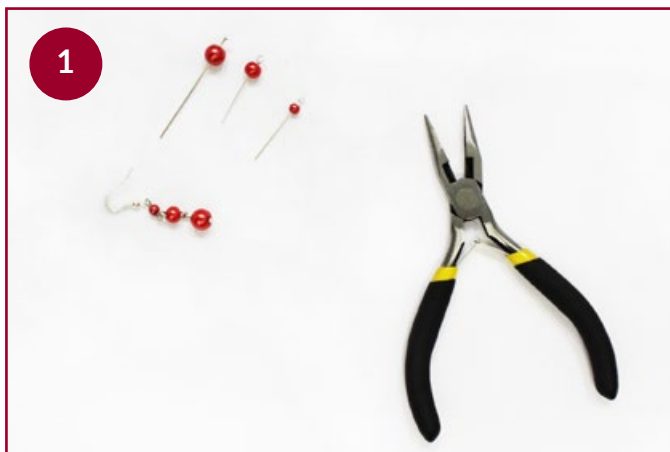
- ▶ штифт с круглой головкой «Астра», арт. 7704268 - 2 шт.

- ▶ штифт с петлей «Астра», арт. 7704270 - 4 шт.

- ▶ основа для серег с бусиной «Астра», арт. 7704275 – 2 шт.

- ▶ базовый набор инструментов: бокорезы, круглогубцы и тонкогубцы. Их можно купить отдельно или сразу в наборе «Астра», арт. 7704214.

- ▶ тонкогубцы изогнутые «Астра», арт. 7708695.



**Начало работы:**

**1.** Берем самую крупную бусину из трех и надеваем на т-образный штифт, две оставшиеся нанизываем на штифты с петелькой.

**2.** Тонкогубцами сгибаем штифт так, чтобы вывести в прямой угол.

У инструмента есть насечки на «губках», чтобы было удобней сгибать.

**3.** Лишнюю часть штифта откусываем бокорезами. Для образования петельки достаточно оставить часть штифта длиной 8-10мм.

**Важно!** Для безопасности придерживаем средним пальцем штифт, чтобы отрезаемая часть не отскочила и не попала в глаза.

**4.** С двумя другими штифтами с бусинами поступаем также – сгибаем угол и отрезаем лишнее.

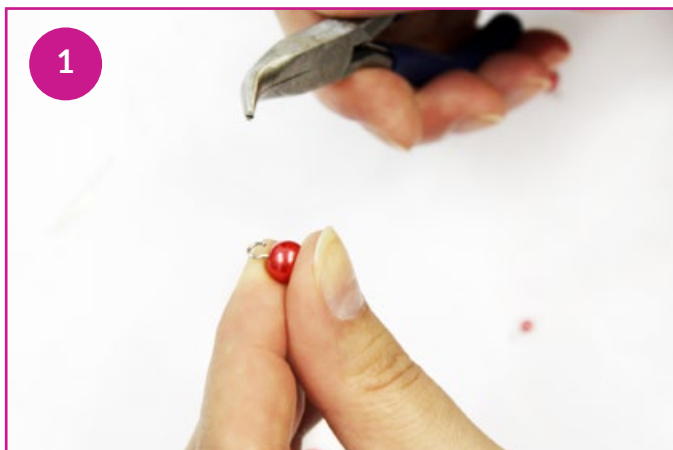
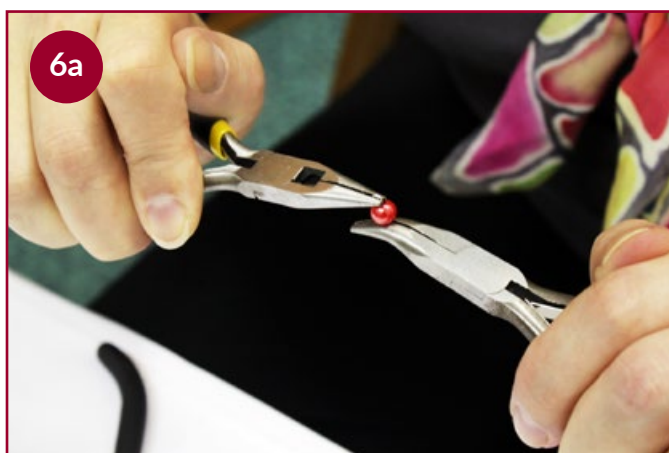
**5.** Круглогубцами замыкаем кольцо до щелчка.





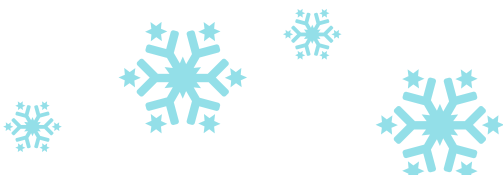
*Совет: диаметр кольца можно предварительно отметить на «зубке» инструмента карандашом. Так проще делать ровные и одинаковые кольца всех звеньев.*

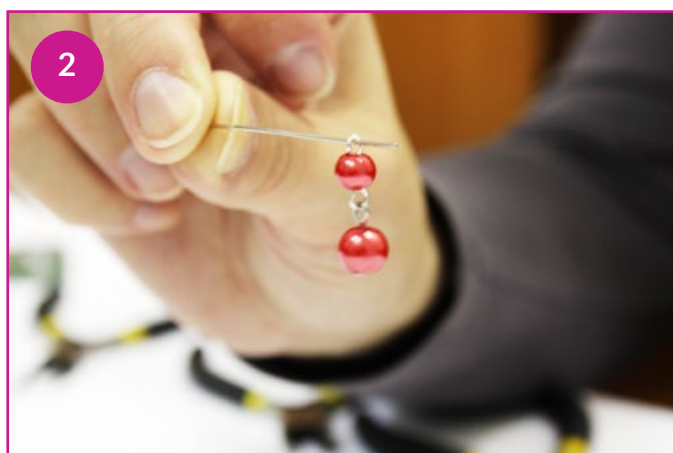
6. Два других кольца также сгибаем в два приема. При сгибании петли могут «уйти» в разные стороны, тогда мы двумя инструментами зажимаем их и выводим в одну плоскость.



**Сборка:**

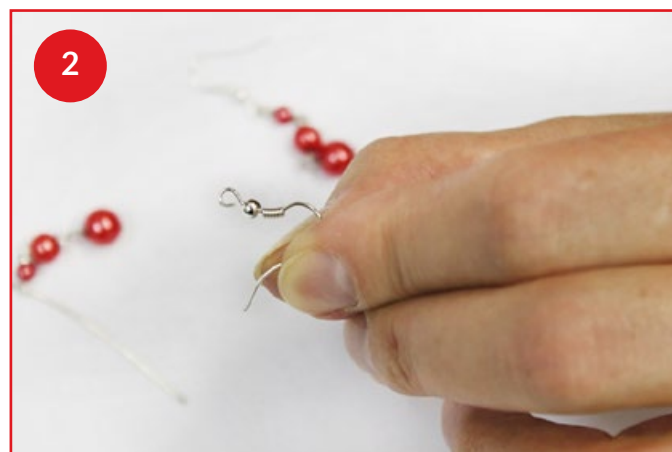
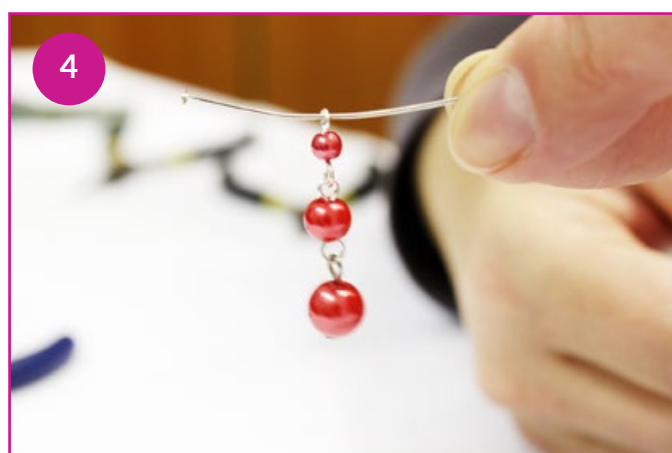
1. Чтобы соединить детали, размыкаем петлю и добавляем следующую бусину.
2. Закрываем кольцо - изогнутыми плоскогубцами возвращаем назад колечко вплоть до щелчка.





3. Две бусины соединены. Открываем петельку для третьей. Снова разгибаем колечко по направлению вперед (в плоскость) и соединяем звенья.

4. Замыкаем кольцо. Подвеска готова.



**Швенза:**

1. На швензе расположены декоративные пружинка и шарик, прикрывающие место стыка на петле. Сдвигаем шарик и пружинку немного вверх, открываем колечко вперед и надеваем подвеску.

2. Закрываем кольцо и возвращаем на место шарик и пружинку.

3. Оцениваем серьги на соответствие распо-





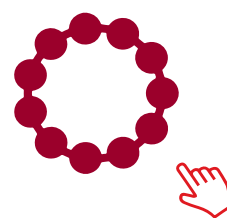
ложения всех бусин вертикальной линии и, если есть необходимость, выправляем вертикаль.

4. Повторяем все этапы работы для второй серьги.

5. Серьги готовы!



В зависимости от оттенка вашего новогоднего наряда, вы можете выбрать для сережек любой понравившийся цвет из палитры бусин «Астра».



Выбрать бусины «Астра»



# СНЕЖНЫЙ мастер-класс



*В преддверии наступающих праздников, Дед Мороз и Снегурочка – два самых популярных новогодних персонажа. В Мастер-классе мы расскажем, как уйти от традиционных и немного надоевших образов, внося в их создание здоровую долю креатива.*

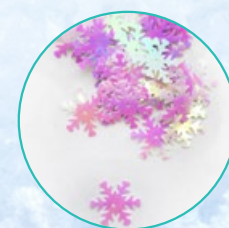
*Мы предлагаем вам весело и творчески провести время и «слепить» романтическую парочку Снеговиков, наряженных в костюмы Деда Мороза и Снегурочки. Для участия в мастер-классе вам не потребуется бежать на улицу в поисках снега, все, что вам нужно вы с легкостью найдете в «Искуснице».*

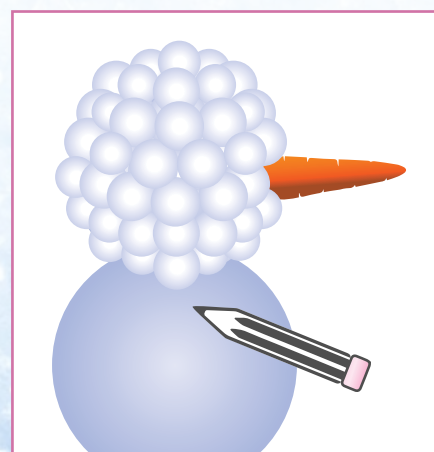
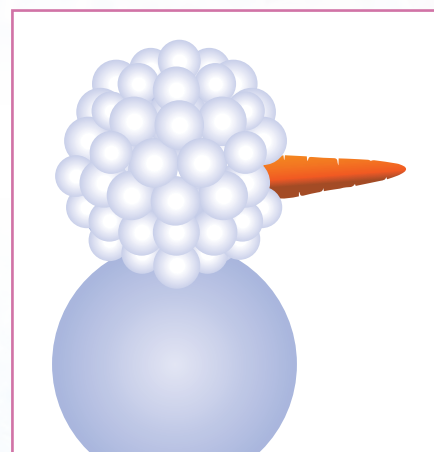
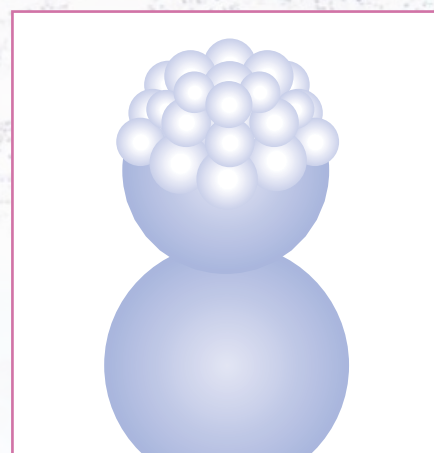
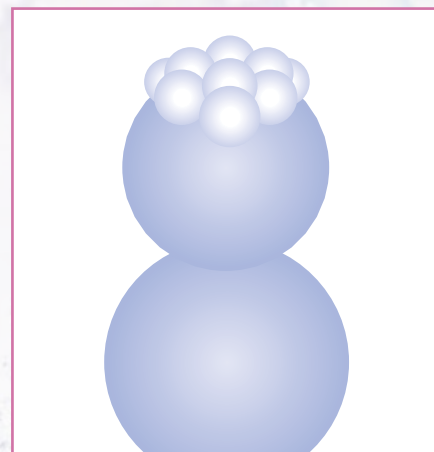
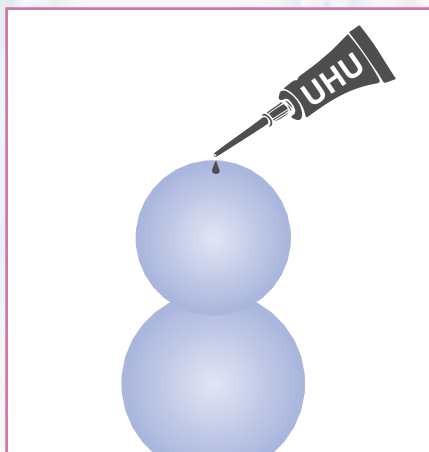
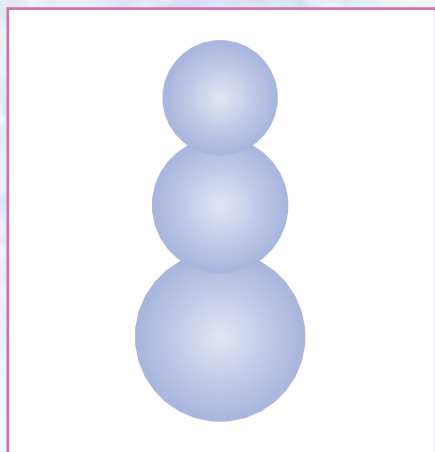
*Итак, мы начинаем...*



### Мы будем лепить снеговиков из:

- шары из пенопласта: ▶️ арт. 680240, ▶️ арт. 435001, ▶️ арт. 680236, арт. 435027, ▶️ арт. 435010, ▶️ арт. 7706168
- помпоны «Астра»: ▶️ арт. 7708691, ▶️ арт. 7708690, ▶️ арт. 7708686
- синель-проволока «Астра»: ▶️ арт. 7708693, ▶️ арт. 7708694
- ▶️ волосы кудрявые Glorex - серебро, арт. 7704414
- глазки пластиковые с фиксатором «Астра», ▶️ арт. 7706845, ▶️ арт. 7706844
- ресницы № 18 полукруглые в коробочке, 2 шт., арт. 497879
- ведро Glorex, арт. 7712472, ▶️ арт. 7705390
- ▶️ клей UHU для ткани, шерсти, лент, арт. 620013
- ▶️ клей для пенополистирола UHU, арт. 620011
- ▶️ декоративные элементы, арт. 7708986
- набор фетра «Астра» А4, арт. 7715420
- ▶️ пайетки-снежинки, арт. 675297
- ▶️ синель-проволока «Астра», арт. 7708694
- фигурки Dress It Up, арт. 7716656
- ▶️ пряжа «Астра», арт. 488344





### Этапы Мастер-класса:

**1.** Соединяем три шара разных диаметров. Выбираем шары, ориентируясь на предполагаемый размер снеговика.

**2.** Склеиваем части снеговика специальным клеем UHU для пенополистирола.

**Важно!** Если взять клей, не предназначенный для работы с пенопластом, то снеговик может «растаять» в прямом смысле – пенопласт растворится.

**3.** Ждем несколько минут, пока клей не подсохнет и приступаем к «лепке» головы.

**4.** Наносим небольшое количество клея UHU на заготовку для головы снеговика. Берем белые помпоны «Астра» и, начиная от затылка, по кругу, приклеиваем к шару. Плотно укладываем ряды помпонов и слегка приминаем для более надежной фиксации.

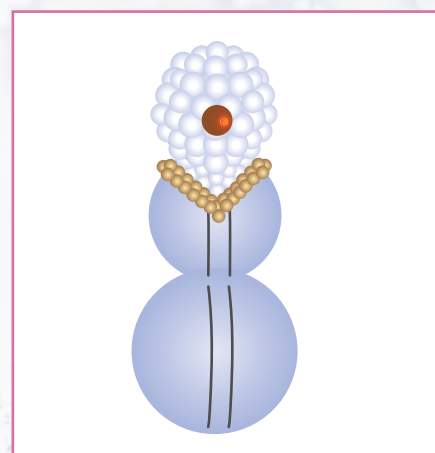
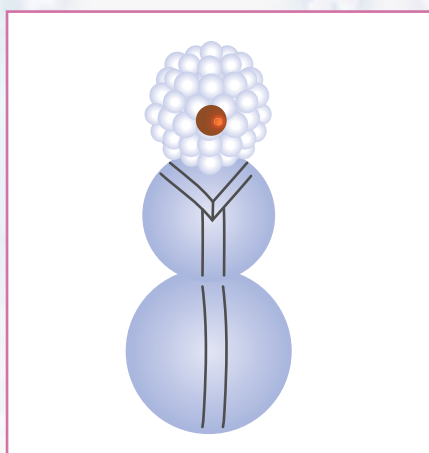
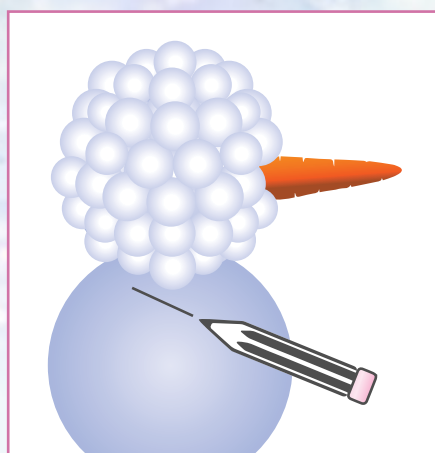
**5.** Морковку для носика снеговика можно слепить из полимерной глины или сделать из какого-нибудь другого материала. В нашем случае нос - игрушечная морковка из «Детского мира».

**6.** Приступаем к раскрою шубки для Снеговика.

Вы можете слепить классического снеговика из белых «снежков» - помпонов. Наш Снеговик наряжен в костюм Деда Мороза, поэтому мы «лепили» ему шубку из помпонов красного цвета.

Наносим карандашом «выкройку» шубки на снеговика и выделяем зону воротника и опушки. Они будут выполнены из золотистых помпонов. Мы выкладываем их в два ряда, чтобы сделать рельеф более объемным. Сама шубка «лепится» в один слой помпонов.

**7.** Начинаем выкладывать помпонами шубу. Это долгое



занятие, которым хорошо заниматься, смотря любимый новогодний фильм. Вы можете привлечь к этому процессу детей, но лучше сделать это на этапе декорирования, т.к. на целого снеговика им может не хватить терпения. На создание Снеговика у нас ушло два выходных дня.

**8.** Любой вид творчества приносит радость. «Лепка» снеговика - это полноценная медитация, т.к. развивает мелкую моторику рук, помогает снять стресс, гармонизировать и сбалансировать энергию и душевный настрой.

**9. Важно!** Нужно дать время высохнуть клею, которым мы приклеивали помпоны. Пока снеговик на просушке, можно придумать ему головной убор. В нашем случае его украсило, как и полагается настоящему Снеговика, металлическое декоративное миниатюрное ведро Glorex.

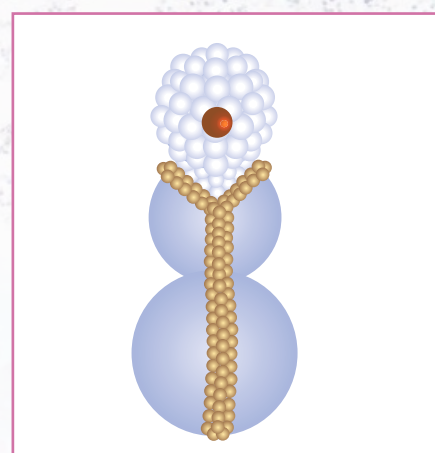
**10.** Делаем нарядный пояс

Пояс связан из пряжи «Астра» лицевыми и изнаночными петлями. Для украшения мы использовали пушистую проволоку Glorex и фигурки Dress it Up из Новогодней коллекции.

**11.** Руки снеговика мы сделали из деревянных декоративных элементов, сложенных крест-накрест в локотках и скрепленных проволокой. Они подвижные и сгибаются. Наш Снеговик, по совместительству, выполняет функции Деда Мороза и под Новый год ему в руки можно добавить мешок с подарками.

Вы можете, при желании, украсить руки-ветки своего Снеговика какой-нибудь птичкой, например, снегирком. Руки приклеиваются к телу клеем UHU для дерева и ткани.

**12.** Чтобы Снеговик не замерз, мы сделали ему варежки из фетра «Астра», декорированные пайетками «Астра»,





которые наклеивали при помощи клея УНУ для фетра.

**13.** Снеговик почти готов, осталось сделать ему глазки и рот.

Улыбку для Снеговика мы сделали из фетра. А для глаз использовали заготовку Glorex. В магазинах «Искусница» есть большой **выбор заготовок глазок**, который позволит вам сделать любую игрушку, в том числе и Снеговика, по собственному эскизу.

**14.** Делаем Снеговика-Снегурочку

После того, как наш Снеговик обрел зрение и возможность говорить, мы приступили к «лепке» его подружки.

Девушка-Снеговик делается по этой же технологии. С той лишь разницей, что при выборе шаров для каркаса, мы учитывали особенности женского телосложения и сделали её пропорционально меньше по отношению к фигуре Снеговика. Шубку «слепили» из помпонов синего цвета и декорировали серебристой опушкой и пояском.

Для прически мы использовали металлические волосы Glorex, губы сделали из пуговицы, а мечтательные голубые глаза украсили длинными ресницами «Астра».

Серебристые клипсы и кольцо из пайеток и шляпка-ведро, подобранная под цвет глаз, завершили нарядный образ Снеговика-Снегурочки.

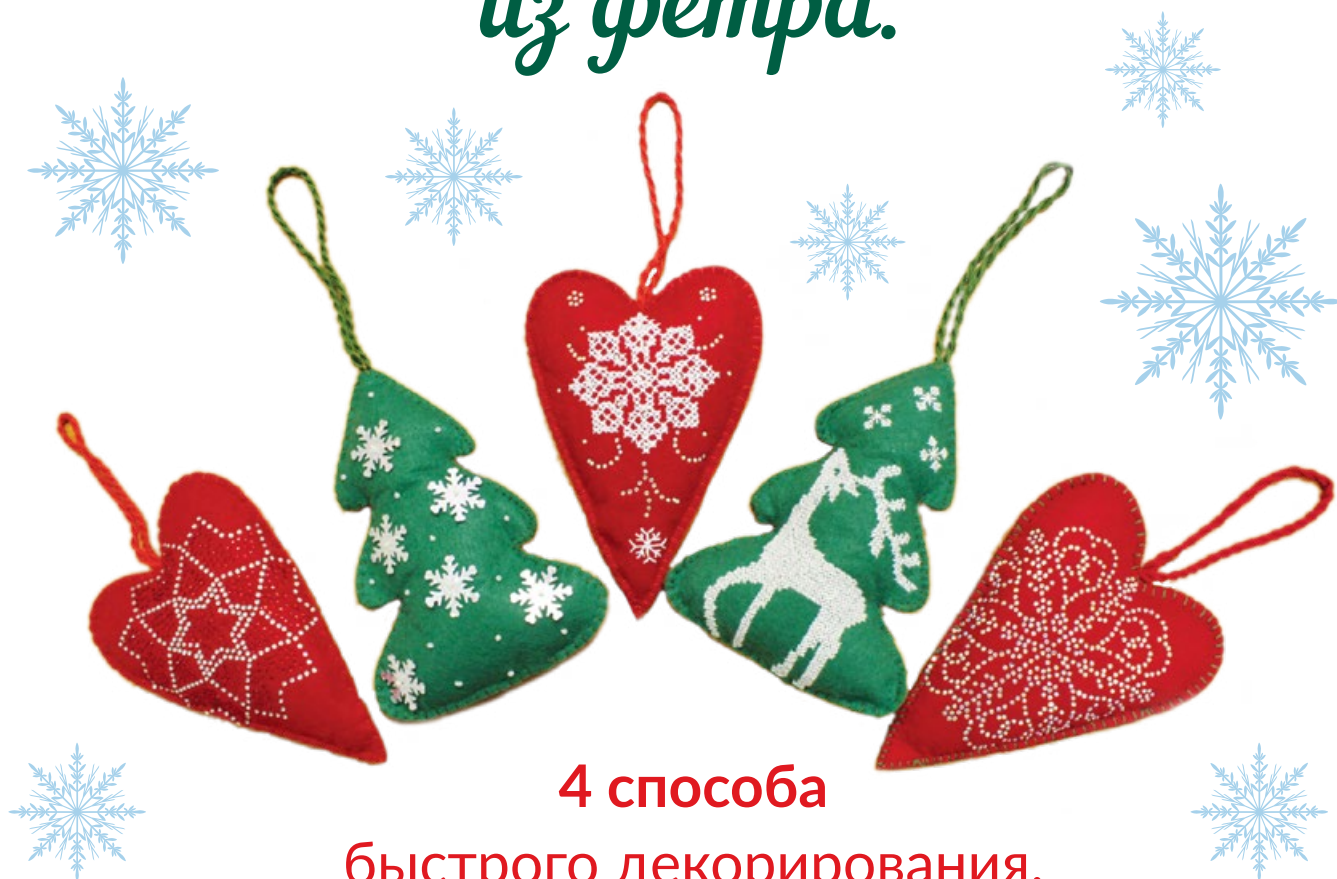


**Мы поздравляем наших читателей с праздниками и хотим пожелать всем любви, гармонии и взаимопонимания!**

**А тем, кто еще пока не встретил свою вторую половинку, обязательно обрести Счастье в наступающем Новом году!**



# Лайфхак: Новогодние игрушки из фетра.



4 способа  
быстрого декорирования.








*Мы расскажем, как быстро сделать красивые и нарядные игрушки из фетра для создания праздничного интерьера или украшения новогодней елки.*

## Нам понадобится:

- Термоаппликации Hobby&Pro  
- ADS 015; 037; 009; 023
- ▶ арт. 7704229, арт. 7709441,
- ▶ арт. 7704223, ▶ арт. 7709427
- ▶ Удаляемая канва Bestex 624070-PO,  
арт. 679173
- ▶ Водорастворимая канва Bestex,  
арт. 679172
- ▶ Мулине Bestex, цвета A001; 213; 120,  
арт. 135167
- Иглы Hobby&Pro «Ассорти», арт. 120101





-  Иглы Hobby&Pro вышивальные, арт. 110204
- Ножницы портновские Hobby&Pro, арт. 590165
-  Ножницы вышивальные Hobby&Pro, арт. 676774
-  Пайетки «Астра», арт. 7700476
-  Маркер по ткани чернильный исчезающий, фиолетовый, Hobby&Pro, арт. 421263
-  Наполнитель «Астра», арт. 547078
-  Бисер PRECIOSA, 20 гр., цвет №38602, арт. 7717452
-  Фетр листовой «Астра», зеленый – цвет YF664, красный – цвет YF602, арт. 7708618.
- Шаблоны для выкроек. Их можно нарисовать самим или скачать из интернета.



### Этапы создания

#### Новогодних украшений:

1. Придумываем дизайн игрушки.
2. Выбираем цвет фетра.
3. Рисуем трафарет.
4. Накладываем трафарет на фетр и обводим по контуру исчезающим маркером Hobby&Pro (или меловым карандашом). Маркер Hobby&Pro удобен тем, что при его использовании нет необходимости стирать фетр, чтобы удалить следы разметки. Нанесенный рисунок исчезнет сам в течение 48 часов.
5. Вырезаем фигуру по контуру без припуска на швы портновскими ножницами. При раскрое нужно учитывать, что для каждой игрушки нужны 2 детали.
6. Приступаем к декорированию одной или двух сторон.



**Мы предлагаем вам несколько разных способов декора игрушки:**



### №1. Термоапликация

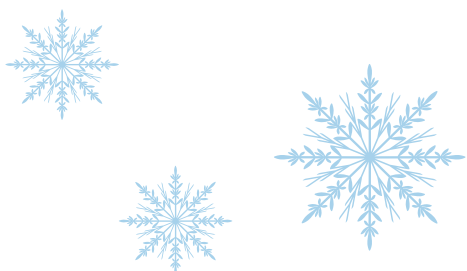


**1.** Берем термоапликацию Hobby&Pro и отсоединяем подложку, накладываем клеевым слоем на фетровую заготовку в центр, декоративной стороной вверх. Максимально нагреваем утюг и проглаживаем аппликацию через слой ткани в течение 10-15 секунд.

**2.** Даем аппликации остыть, затем отсоединяем прозрачную защитную пленку.

**3.** Термоапликация перенесена на игрушку. Если некоторые стразы вышли за контур – отрезаем их ножницами.

**Важно!** Во всех термоапликациях Hobby&Pro есть подробная инструкция.







## №2. Пайетки



Другую игрушку декорируем фигурными пайетками «Астра» в виде снежинок с голографическим эффектом.

Пришиваем пайетки к фетру через бусинку или бисеринку. Мы используем **бисер PRECIOSA**. Бисер можно пришить не только к самим пайеткам, но и в пространстве между ними. Так вы сможете передать эффект идущего снега и сделаете игрушку более нарядной.



## №3. Вышивание узора по фетру на водорастворимой канве Bestex



**1.** Прикладываем водорастворимую канву Bestex к фетровой заготовке, фиксируем булавками.

**2.** Вышиваем крестом по схеме узор. Мы использовали нитки мулине Bestex белого цвета и иглу Hobby&Pro № 24. Вы можете выбрать цвет ниток из разнообразной палитры **цветов мулине Bestex** на свой вкус.

**3.** Когда узор вышит, помещаем заготовку



в емкость с теплой водой 40-50 C на 10 минут. Канва растворится в воде.

**4.** Затем деталь игрушки нужно прополоскать и аккуратно удалить остатки канвы.

**5.** Расправьте заготовку, промокните полотенцем и оставьте сушиться.

**6. Совет!** Вам будет проще вышивать, если вы выберете более контрастный цвет по отношению к светлому фону канвы.



7. Вышивание на водорастворимой канве Bestex дает аккуратный ровный крест.

#### № 4. Вышивание узора на удаляемой канве Bestex



1. Кладем удаляемую канву Bestex на заготовку игрушки, фиксируем булавками.
2. Вышиваем узор в технике счетный крест в соответствии с любой выбранной вами схемой новогодней тематики.
3. **Важно!** Нужно следить за тем, чтобы игла не прокалывала нити канвы.
4. Когда узор вышит - смачиваем канву теплой водой, чтобы нити легче отделялись друг от друга.
5. Удаляем нити канвы пинцетом.
6. Если у вас остались неиспользованные фрагменты термоаппликации, а также бисер, пайетки и бусины – вы можете дополнить ими вышитый узор и украсить фон игрушки.

#### №5. Придумайте свой декор!

##### Собираем игрушку:

1. Сшиваем две детали игрушки между собой, швом «через край». Можно взять швейные нитки, но использование мулине Bestex дает ряд преимуществ: шов получается более объемным, а значит, декоративный эффект ярче выражен. Кроме



этого, нитки Bestex устойчивы к разрыву и стиранию, не линяют, сохраняя яркий цвет. Это означает, что игрушка останется красивой долгие годы.

Выбирая оттенок ниток, вы можете взять мулине в тон игрушки или выбрать контрастное сочетание цветов.

2. **Совет:** стежки лучше делать частыми, на расстоянии 3-5 мм друг от друга.
3. **Важно!** Не забудьте сбоку оставить небольшое отверстие, чтобы через него заполнить игрушку наполнителем.
4. Набиваем игрушку. В зависимости от количества вложенного наполнителя, она получится либо более плоской, либо объемной.
5. Делаем подвес для игрушки. Вы можете использовать декоративную ленту, шнур, тесьму или красивый жгут из мулине Bestex.
6. Пришиваем подвес к изнаночной стороне игрушки или заправляем внутрь и зашиваем.

7. Игрушка готова!



# Мастер-класс: «Жемчужные снежинки»



**Сегодня мы расскажем о том, как используя одну схему плетения и разные комбинации бусин «Астра», имитирующие жемчуг, сделать три вида декоративных снежинок.**

Наши снежинки будут отличаться по размеру и своему назначению.

Самая крупная снежинка предназначена для украшения интерьера. Вы можете сделать из неё нарядную елочную игрушку или использовать в декорировании дома к празднику. В этом случае мы рекомендуем использовать пластиковые бусины, т.к. они легче, чем стеклянные.

Средняя снежинка, подвешенная на ленту, может стать ярким акцентом в оформлении новогодних подарков.

Самая маленькая - может быть использована в качестве подвески к колье или чокеру.



**Совет!**

Если вы сделаете серьги из нашего **предыдущего мастер-класса** (стр.19) и кольцо со снежинкой в одной цветовой гамме, то получите нарядный вечерний комплект.

**Нам потребуются:**

- ▶ Проволока 0,3 «Астра» с покрытием (цвет серебро), арт. 7712691
- ▶ Для проставок в маленьких и средних снежинках используется бисер «Астра» №11, арт. 675288

**Для крупной интерьерной снежинки:**

- ▶ Бусы круглые, пластик, 12 мм, «Астра» арт. 7706547
- ▶ Бусины круглые, пластик, 4 мм, «Астра», арт. 7708332

**Для средней снежинки:**

- ▶ Бусины стеклянные на нитке, 6 мм, длина 40 см, «Астра», арт. 7707493

**Для маленькой снежинки:**

- ▶ Бусины круглые, пластик, 4 мм, «Астра», арт. 7708332
- ▶ Основа для кольца – тросик, арт. 7700952

В зависимости от назначения снежинки можно использовать разный вид лент. Для чокера – черная бархатная лента **Vintage Line** арт. 7715109 (0,6 см) или лента **Decor Line** (репсовая или атласная) арт. 7710491, ширина 15 мм. В магазинах «Искусница» вы всегда найдете большой **выбор декоративных лент разных цветов.**

- ▶ Органайзер для бусин «Астра», арт. 7707279
- ▶ Бокорезы «Астра», арт. 7701076





## 1. Начало работы.

### Делаем центр снежинки

Отрезаем кусок проволоки для создания снежинки. У каждого мастера своя удобная длина, мы отмерили фрагмент, равный расстоянию от плеча до кисти руки.

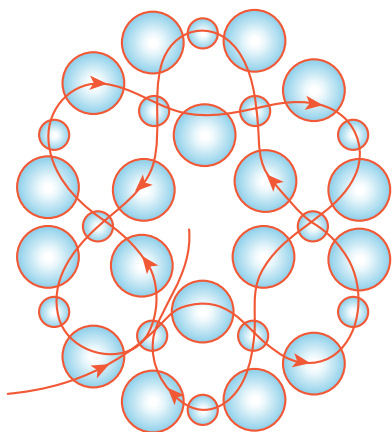
**Важно!** Нельзя допускать перекручивания проволоки, т.к. в дальнейшем это приведет к её поломке.

Берем в руки два конца проволоки. Они оба будут рабочими.

Плести снежинку будем двумя концами проволоки по схеме «В крестик». Начинаем нанизывать бусины на проволоку (фото 1).

Сначала идет большая бусина, затем маленькая, и так чередуем плетение по схеме.

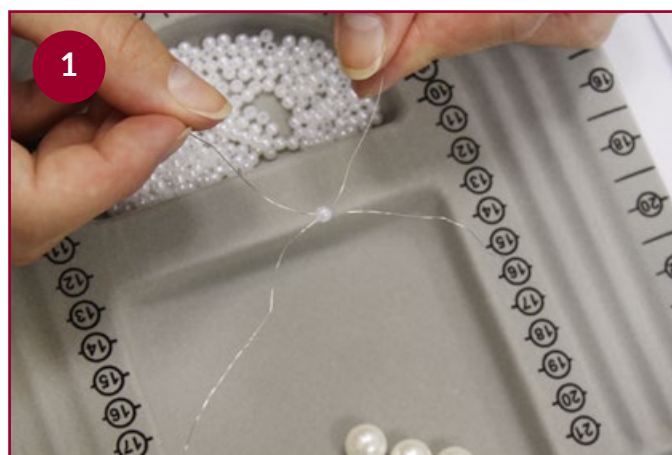
### СХЕМА:



После того, как мы собрали шесть бусин (три большие и три маленькие), скрещиваем концы проволоки, пропуская их через маленькую бусинку и плотно затягиваем проволоку (фото 2)

На левый конец проволоки надеваем одну большую бусину, на правый четыре бусины, чередуя: **большая – маленькая-большая-маленькая**. Снова перекрываем плетение в маленькой бусинке навстречу друг другу (фото 3).

Стягиваем проволоку в двух секторах.





По этой схеме делаем все шесть звеньев (фото 4, 5).

**6 звено:**

Б-М-Б (без маленькой на конце). Продеваем один конец проволоки и ему навстречу другой в маленькую бусину. Затягиваем.

**Важно!** Последнее звено будет меньше на одну маленькую бусину, т.к. мы соединяем проволоку в уже существующей маленькой бусине (фото 6).

У нас получилась основа для снежинки.

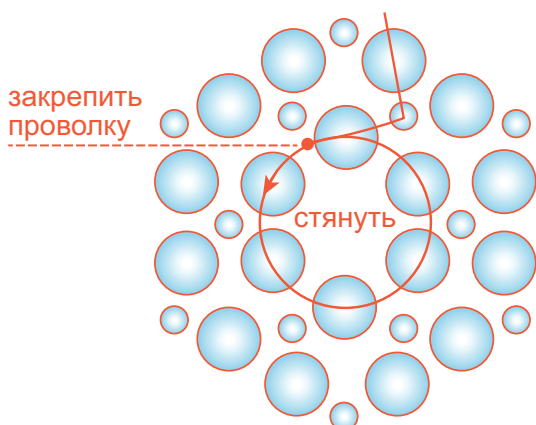
**2. Делаем «Лучи» снежинки.**

Берем один конец проволоки (тот, который ближе к внутренней стороне снежинки). Пропускаем через все шесть бусин в центре. Вторым концом проволоки держим в свободной руке (фото 8).

**Важно!** Главное - не давать проволоке запутаться. Поэтому не желательно брать длинную.

Теперь берем конец проволоки, оказавшийся снаружи и натягиваем на палец. А внутренний конец закрепляем следующим образом: дважды обматываем перед первой большой бусиной, а затем пропускаем через неё и закрепляем проволоку за бусиной, делая два витка. Натягиваем и обрезаем бокорезами (кусачками), спрятав все узелки внутри бусины ( фото 8).

**СХЕМА:**





У нас остался второй «хвостик» проволоки, выходящий из маленькой бусины. Мы пропускаем его через большую бусину внешнего ряда и выводим в соседнюю маленькую бусину внешнего ряда. Стягиваем.

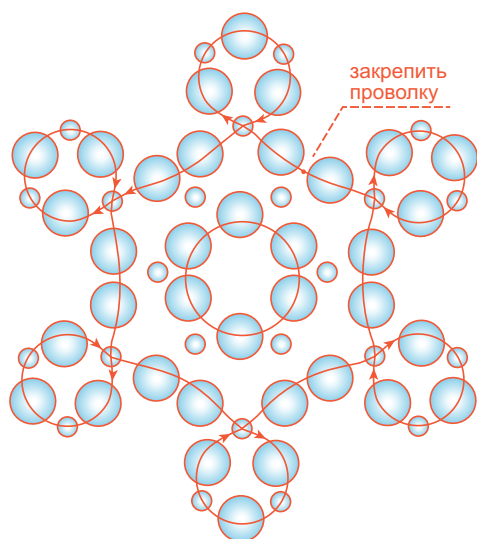
Теперь нанизываем бусины в следующем порядке: большая (б)-маленькая (м)-(б)-(м)-(б). В сумме три больших и две маленьких. Снова в маленькую бусинку у основания лучика делаем «Пико». Пропускаем через маленькую бусинку и стягиваем. Получается первый луч снежинки (фото 10, 11, 12, 13, 14).

Дальше делаем следующий луч. Протягиваем проволоку в большую бусину на внешнем контуре, пропускаем в следующую большую бусину и направляем проволоку к маленькой бусине на внешнем контуре (через две больших). Пропускаем через маленькую бусинку и стягиваем. Также повторяем схему плетения первого луча.

Делаем второй лучик (фото 15,16).

Далее все шесть лучей собираются по этой же схеме.

**СХЕМА:**



Если кончилась проволока, делаем 2 витка, фиксируем и концы прячем в соседнюю бусину. Кончики всегда надо заправлять в





бусину, чтобы острый конец проволоки не царапал кожу, одежду и др. бусины.  
 Новую проволоку берем такой же длины (удобной для вас). Загибаем петельку. Закрепляем на внутреннем круге.  
 Делаем две петельки, маленький кончик проволоки спрячем в большую бусину, а длинный конец выводим в наружный круг через маленькую и большую бусины на наружном круге. Стягиваем. Заправляем отработанный кончик в бусину внутри круга (фото 17,18).



**3. Придаем жесткость конструкции:**

Наша снежинка является фуллереном (сборная бусина). Эту конструкцию нужно уплотнить, стягивая проволоку, чтобы бусины были надежно зафиксированы.

Когда середина стянута, необходимо укрепить лучи. Для этого нужно вернуть-ся и пройти проволокой через все бусины







внешнего контура и маленькие, и большие по периметру луча. Для возврата через центральное кольцо выводим проволоку наружу с другой стороны через маленькую бусину.

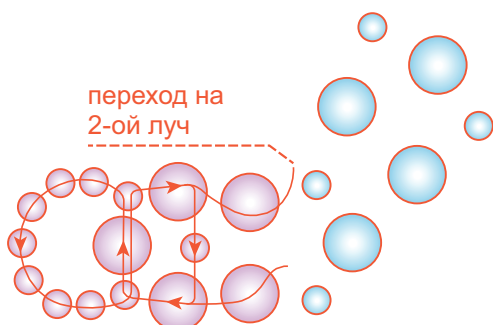
**Важно!** Следите за натяжением проволоки. Хорошо сделать весь этап за один заход без перерыва, чтобы не возникало разницы в плотности натяжения.

#### 4. Украшаем лучики снежинки

Закрепив луч натяжением проволоки и усилением контура, мы начинаем его декорировать маленькими бусинами.

Набираем 7 маленьких бусин на проволоку и вводим её в большую бусину, делая петлю. Теперь возвращаемся и протягиваем проволоку через две боковые бусины луча (маленькую и большую). Потом пропускаем через маленькую бусинку в основании луча и проводим на боковую сторону луча, продевая через большую и маленькую. Теперь нужно натянуть оплетку. Для этого выходим из 2-х боковых бусин луча и проходим по декоративной оплетке луча из маленьких бусин.

Проволоку нужно подтянуть, чтобы у снежинки был жесткий каркас. Теперь мы выходим на вторую сторону луча, пропускаем проволоку через все маленькие бусины оплетки и выходим на соседний луч. Проводим проволоку через большую бусину, стягиваем и ведем через две большие бусины внешнего круга. Выводим проволоку на конец второго луча и по той же схеме декорируем его маленькими бусинами.





### 5. Центральная бусина в снежинке

Когда все закончено, мы прикрепляем проволоку к центральному кругу снежинки с одной стороны. Надеваем крупную бусину и закрепляем с другой стороны круга. Через 2 витка закрепляем, обрезаем проволоку, концы прячем в крупной бусине.

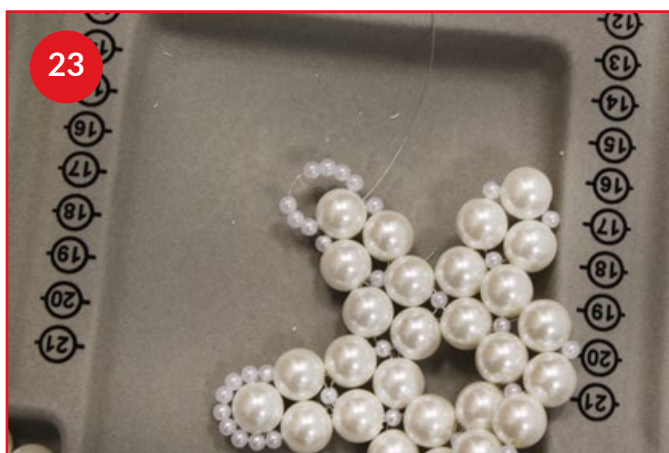
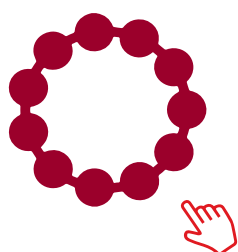
Снежинка может быть и без центральной бусины, так она выглядит более легкой и ажурной, но при этом становится мягче и бусины в ней будут более подвижными.

**Все, наша снежинка готова!**

Маленькая и средняя снежинка делаются по этой же схеме.

Вы можете создавать самые разные украшения, применяя схему плетения и к другим комбинациям бусин «Астра». Например, используя акриловые бусины Астра, арт. 684981, размер 10 мм, вы получите прозрачную кристаллическую подвеску, которая может стать красивым украшением для новогодней елки.

**Выбрать бусины «Астра»**



# Мастер-класс: «Пряничный домик из пластиковой канвы»



*Пряничный домик как вкусное праздничное украшение дома имеет богатую и древнюю историю. Доподлинно известно, что еще в древнем Риме к празднику пекли специальные дома из теста, которые служили жилищем для семейных богов – пенатов. Какое-то время хлебное строение украшало домашний алтарь и «посещалось» богами, а потом с удовольствием съедалось за праздничным столом.*

**С**егодня пряничные домики во многих странах являются одним из самых любимых украшений к рождественским праздникам. Создание одного такого кулинарного шедевра требует немало времени и сноровки, однако к счастью, чтобы украсить свой дом одним из самых ярких символов Рождества не обязательно уметь готовить. Если вы любите вышивать, то сможете с помощью нашего мастер-класса сделать чудесный пряничный домик из пластиковой канвы.



**Для создания собственного рождественского домика нам потребуется:**

- Два листа пластиковой канвы Bestex (размер 26х33, арт. 7707124)
- ▶ Мулине Bestex 10 цветов (арт. 135167)
  - зеленый №320, 1 шт.
  - желтый №104, 1 шт.
  - голубой №855, 1 шт.
  - светло розовый №702, 1 шт.
  - розовый №204, 1 шт.
  - светло коричневый №929, 4 шт.
  - темно коричневый №930, 5 шт.
  - белый №001, 5 шт.
  - оранжевый №105, 1шт.
  - красный №119, 1 шт.)
- ▶ Набор игл Ргун для шитья, вышивания, штопки и бисероплетения в пенале, арт. 161477
- ▶ Ножницы вышивальные Hobby&Pro, арт. 676774



**Этапы работы:**

1. Для начала следует определиться с размером будущего домика и подобрать подходящую схему.

Наш домик будет таким:



**Мулине Bestex:**



белый №001



розовый №204



светло-розовый №702



красный №119



зеленый №320



желтый №104



светло-коричневый №929



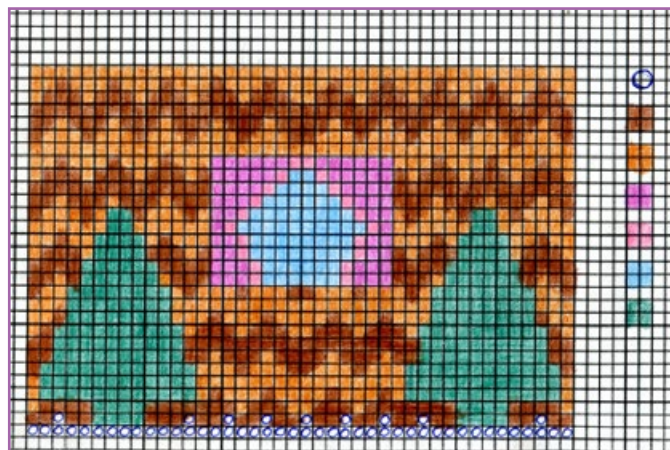
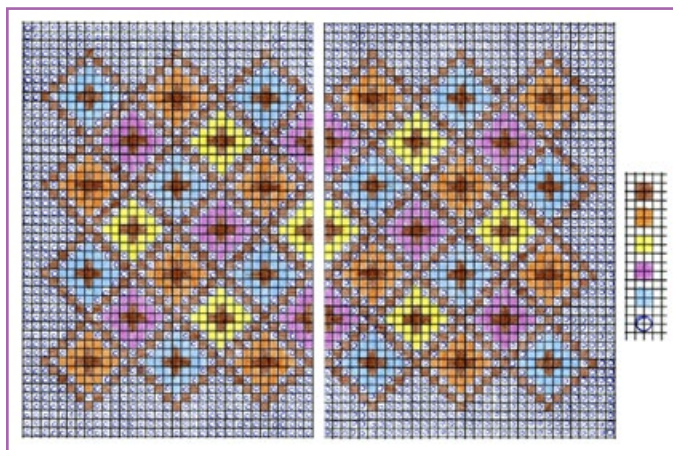
темно-коричневый №930



оранжевый №105



голубой №855



**2.** Теперь необходимо наметить расположение стен и крыши на канве. На один лист легко поместятся, пол и боковые стены домика – две с окошками и елочками, и одна с сахарными тросточками. На втором листе вышиваем фасад домика с дверью и две половинки крыши.

**3.** Готовые детали аккуратно вырезаем.

**4.** Пока стены домика еще не сшиты между собой, можно добавить украшения. Для этого отлично подойдет бисер, декоративные пуговицы, пайетки, ленты – все, что подскажет вам фантазия.

Очень нарядно будет смотреться маленький рождественский венок на дверце. Его можно сделать из кружка зеленого фетра или картона, обмотанного зеленой ниткой.

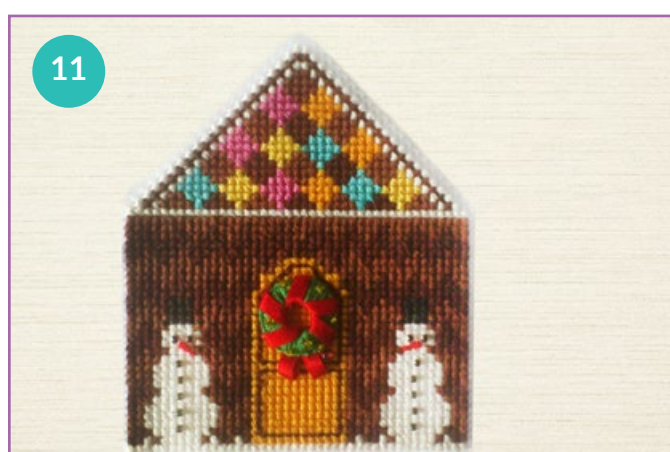




5. Наконец, мы можем начать «строительство» нашего домика. Для этого нужно швом через край сшить его стены белыми нитками мулине.

6. Таким же образом пришиваем пол.

7. Прежде чем крепить к домику крышу, обе ее половинки нужно обшить по краю швом через край (кроме стороны сшива половинок), это имитирует сахарную глазурь и придаст украшению зимний вид.





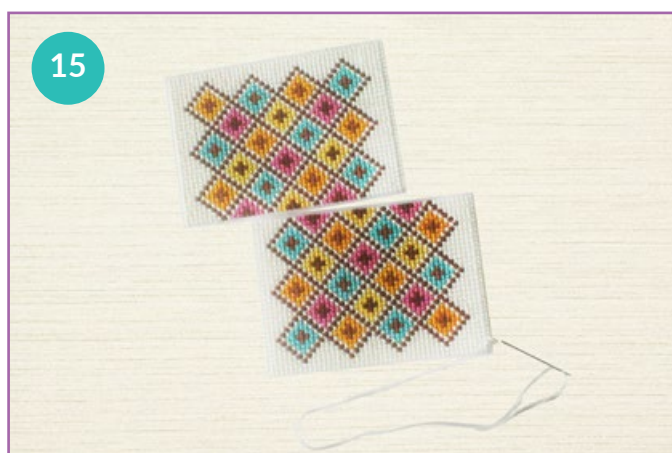
12



13



14



15

8. После обработки сшиваем половинки крыши вместе.

9. Для того чтобы соединить крышу со стенами нашего домика мы использовали силиконовый клей.

И вот, нарядный пряничный домик готов. Он станет отличным подарком к празднику, и еще долго будет дарить вашему дому ощущение сказки.



16



17

# Мастер-класс: Создаем поздравительную открытку



*Вы же не хотите дарить своим близким и дорогим людям типовые массовые открытки, как у всех?!*

**СОЗДАЕМ АВТОРСКУЮ ОТКРЫТКУ** своими руками!

*Можно заниматься творчеством вместе с детьми. Для них это станет увлекательной игрой и доставит много радости.*

## Мы используем в мастер-классе:

- ▶ Набор заготовок открыток – Основа для подарочного конверта № 4 «Лоза» КОМПЛЕКТ 3 шт., арт. 545355.
- Пуговицы и фигурки Dress it Up из Рождественской коллекции, ▶ арт. 7702453, арт. 7716619, арт. 7716653, арт. 7716655, арт. 7716654.
- Набор полимерных украшений - Снеговика, арт. 500105.
- Декоративные наклейки, арт. 63639.
- ▶ Декоративные наклейки, арт. 7708395.
- ▶ Декоративные наклейки «Астра», арт. 7704131
- ▶ Клей текстильный Gütermann creative, арт. 179005.
- ▶ Витражный контур Darwi, арт. 7712856.



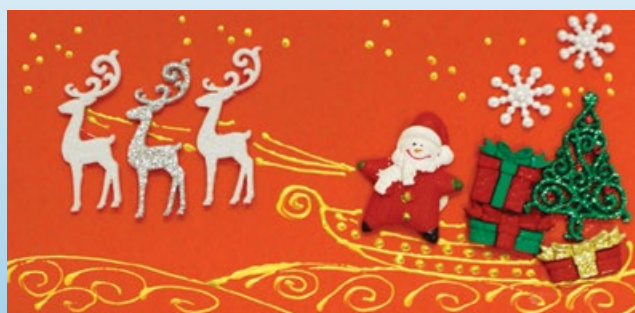
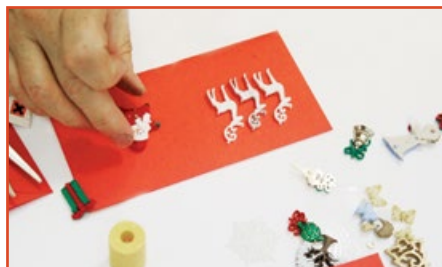




**Этапы:**

1. Берем в качестве основы заготовку для открытки из набора.
2. Придумываем дизайн будущей открытки.
3. Выбираем фигурки из комплектов Dress it Up.
4. Размещаем фигурки на открытке.
5. Приклеиваем клеем Gütermann.
6. Ждем несколько минут, пока клей высохнет
7. Витражным контуром Darwi золотого цвета рисуем снег, сани и т.д.
8. Даем высохнуть контуру.
9. Переворачиваем открытку и на другой стороне пишем витражным контуром поздравительную надпись.
10. Декорируем вторую сторону открытки самоклеящимися стразами.
11. В зависимости от придуманного вами дизайна открытки и выбранных элементов, вы можете сделать Новогоднюю или Рождественскую открытку, а также Приглашение на вечеринку и т.д. Все ограничивается только вашей фантазией.

**Открытка №1**



### Открытка №2



### Открытка №3



# Мастер-класс: Упаковываем подарки



В зависимости от того, кому предназначен ваш подарок, стиль упаковки может быть самым разнообразным. Например, увлекающаяся фен-шуй и верящая в мистику гороскопов подруга, обрадуется подарку, оформленному в соответствии с символикой наступающего года Огненного Петуха. Ребенку наверняка доставит радость праздничная упаковка с фигурками пряничных человечков и снеговиков. А вашей бабушке может прийти по душе зимний пейзаж с занесенной снегом деревушкой, обрамленный сверкающим инеем.

Время зимних праздников – особенное. Все мы в преддверии Нового года и Рождества ждем Чудес, становимся немного детьми, а значит, делаемся счастливей. Люди, занимающиеся рукоделием, отлично умеют создавать праздничное настроение себе и близким, превращая обычные будни в Сказку. Мы желаем вам, дорогие читатели, хорошего настроения, благополучия и вдохновения!

**В мастер-классе мы использовали:**

- ▶ Голографическая бумага Folia, арт. 7708007
- ▶ Набор полимерных украшений Снеговики, арт. 500105
- ▶ Декоративная лента Vintage Line, арт. 7709264
- ▶ Фигурки Dress It Up: ▶ арт. 7702449, ▶ арт. 7713497,
- ▶ арт. 7702482, ▶ арт. 7713492
- ▶ Клей текстильный Gütermann creative, арт. 179005





Для того, чтобы придумать свою упаковку для подарков мы предлагаем вам заглянуть в **«Искусницу»**, где представлен огромный выбор товаров новогоднего ассортимента, в том числе и для оформления подарков:

**Выбрать:**



Бумагу



Декоративные  
элементы



Заготовки для  
открыток



Ленты

# Мастер-класс: Носочек для подарков «Радужный петух»

**Матрёнин  
Посад**  
*От чистого сердца!* ®



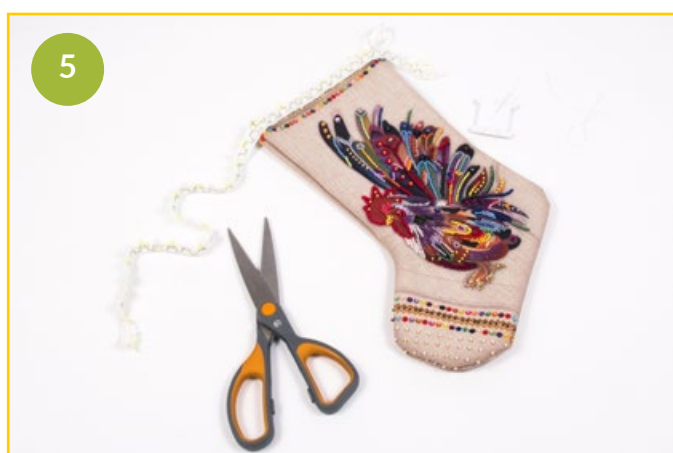
Вырежьте детали носочка по линии припуска на швы.



Перед стачиванием деталей носочка выполните вышивку бисером и нитками.

Вышивка осуществляется путем прикрепления отдельных бусин в места, обозначенные на схеме условными значками. Номер каждого значка соответствует определенному цвету бисера, бусин или ниток.





Сложите детали лицевым слоем внутрь, сметайте и стачайте по контуру.

Швы изделия обработайте «оверлочным» швом или швом «зигзаг». Затем, выверните носочек и отпарьте его утюгом.

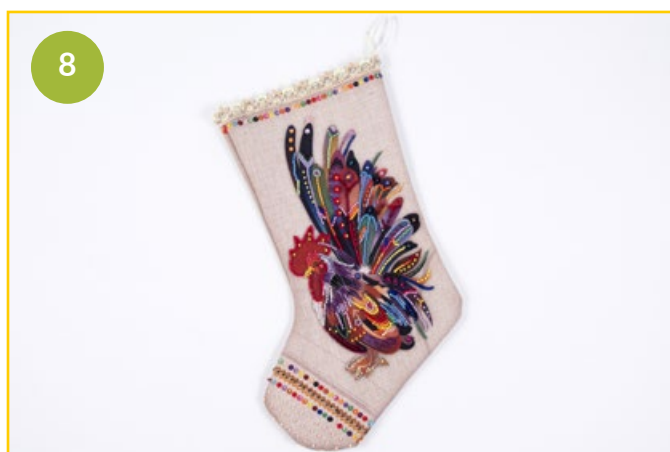
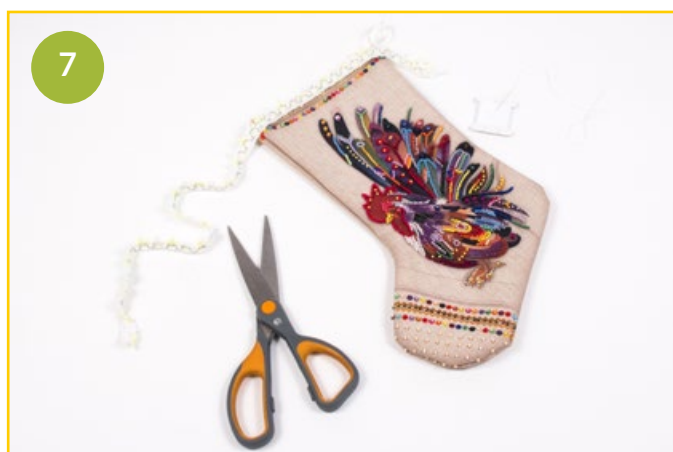
Обработайте верхний срез «оверлочным» швом или швом «зигзаг».



С наружной стороны пришейте тесьму, с изнаночной стороны петельку.

Выбрать набор для вышивания бисером

Матрёнин Посад  
От чистого сердца! ®



# Мастер-класс: Вяжем плед



Вязание из толстой пряжи, объемных жгутов и других материалов на крупных и очень крупных спицах становится все более популярным. Начало этой «Вязальной гигантомании» положила домохозяйка из Австралии Джеки (Jacqui), которая создает поистине огромные покрывала, шарфы и другие вязаные вещи, используя в качестве спиц... черенки от лопаты. Любительницы рукоделия подхватили эту идею и стали экспериментировать как с приспособлениями, так и с пряжей. Сейчас поклонниц этого способа вязания уже десятки тысяч во всем мире.



Немецкая компания Prym, производящая инструменты для рукоделия, шитья и вязания, являющаяся одной из лидирующих в мире по качеству и инновациям, отозвалась на интерес и запросы рукодельниц и выпустила очень крупные эргономичные спицы. Мы решили протестировать ультрамодную новинку и связать ими теплый зимний плед, взяв модель **спиц Prym** длиной 40 сантиметров и диаметром 2 см.



*Для вязания пледа нам потребуется:*

1. Мы вязали плед из «Пряжи из Троицка» (50% шерсть, 50% акрил), арт.: 366020.

Вы можете выбрать **любую пряжу из ассортимента магазинов «Искусница»**

2. Спицы Prym, арт.165138, размер: 40см x 20,0мм



**Мы будем вязать плед в две нити по схеме:**

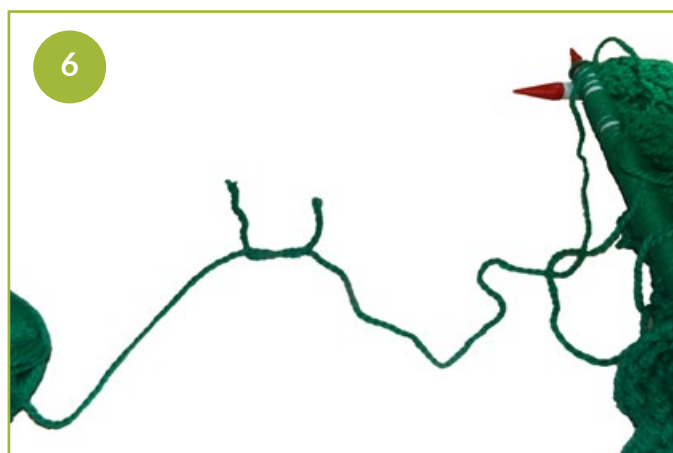
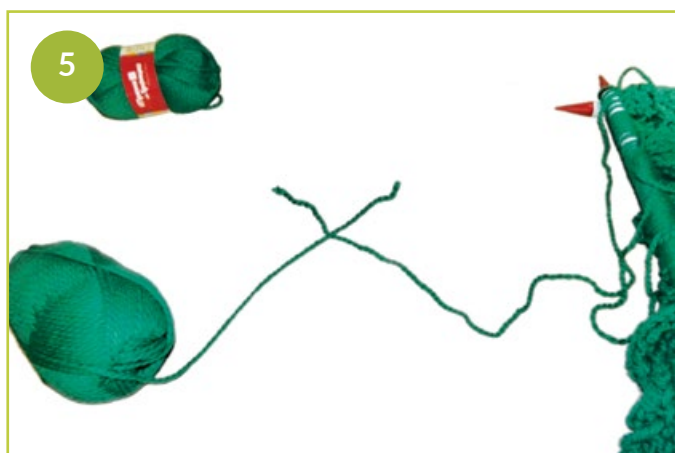
- 25 рядов лицевыми петлями;
- 1 ряд изнаночными;

- 5 лицевыми + 5 изнаночными (повторяем 7 раз);

- 1 ряд изнаночными;
- 25 рядов лицевыми петлями.

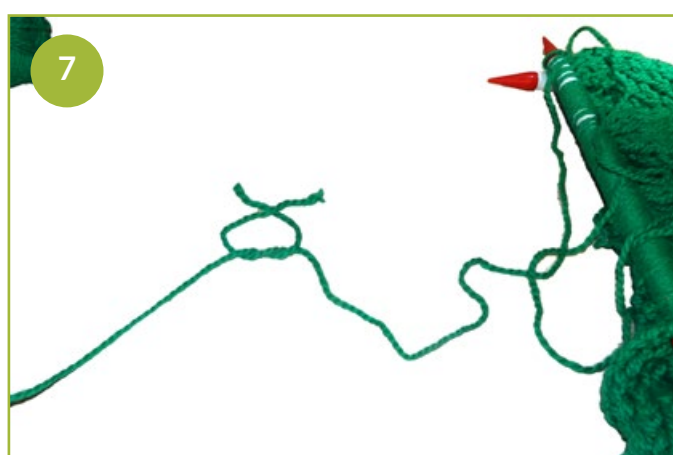
Размер пледа 2х2 метра.





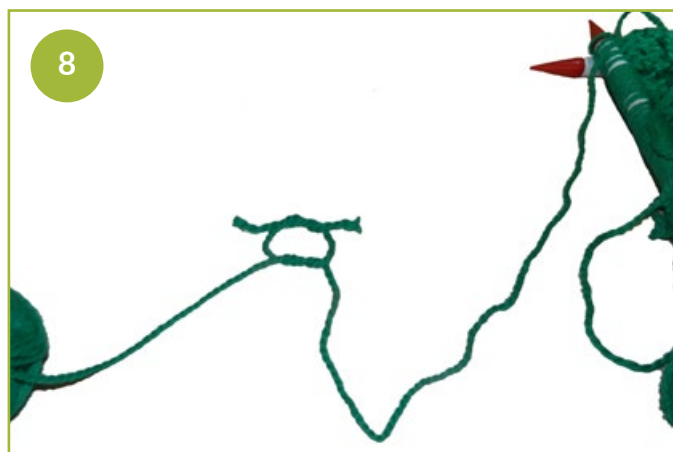
Когда в одном в мотке пряжи заканчивается и нужно перейти на другой моток, действуем по **схеме соединения концов пряжи**:

1. Кладем нити двух мотков крест - накрест;
2. Перевиваем их вместе;
3. Оставшиеся «хвостики» кончиков связываем в петлю;
4. Концы плотно стягиваем. Теперь их можно просто отрезать, не ввязывая внутрь.



**При закрытии последнего ряда используем классическую схему «Русский способ»:**

Провязываем две крайние петли на правой спице либо лицевой, либо изнаночной петлей. Вытягиваем получившуюся петлю чуть длиннее и переносим её на левую спицу. Повторяем до конца. Закрытые петли будут образовывать «цепочку».





**Все, плед готов!**

Опыт удался! Плед получился красивым, петли ровными, а скорость вязания заметно увеличилась. На всю работу ушло 11,5 часов. Благодаря спицам Ргун, удалось успеть закончить вязание до Нового года. И теперь зимними вечерами во время новогодних каникул можно устроиться с любимой книжкой на диване, укутаться мягким пледом и наслаждаться теплом и уютом даже в самые сильные морозы.

**Выбрать:**



# Мастер-класс: Часы «Зимняя сказка»



*Приближается Новый год...*

*Уже скоро все мы, взрослые и дети, мужчины и женщины, живущие в крупных городах и небольших селах, мечтатели и скептики будем заворуженно смотреть на циферблат часов в ожидании того, как куранты пробьют полночь и начнется отсчет нового 2017 года...*

*Часы, сделанные на нашем мастер-классе, выполненные из экологичных, натуральных материалов и оформленные в стиле зимней лесной сказки, будут долго вас радовать независимо от сезона, напоминая о Волшебстве новогодней ночи и создавая дома атмосферу праздника и хорошего настроения.*



**Для создания часов нам потребуется:**

- ▶ Фетр «Астра», арт. 7714031
- Деревянная заготовка «Скворечник», «Glorex», арт. 7705277
- Деревянная заготовка «Снежинка», «Астра», арт. 549428
- Часовой механизм, арт. 7716173
- Декоративные элементы из натуральных материалов:
- ▶ Кора, арт. 7709001
- ▶ Мох, арт. 7705262
- ▶ Шишки, арт. 7708999
- ▶ Клей UHU ЭКСТРА, арт. 699059
- ▶ Карта для декупажа ScrapBerry's, арт. 7714640
- ▶ Лак-клей для декупажа Darwi, арт. 146301
- ▶ Краска Darwi, арт. 472013
- ▶ Декоративные элементы, арт. 7708350
- ▶ Декоративные наклейки «Астра», арт. 7704131
- Ножницы
- Кисти
- Две папки-файла
- Емкость с водой
- Губка

**Стены домика:**

1. Убираем палочку-жёрдочку из скворечника. Нам она не нужна. Её можно отпилить.
2. Приклеиваем к стенам скворечника фетр.
3. Даем время высохнуть клею.
4. Поверх фетра приклеиваем пластинки коры. На трех стенах домика выкладываем их рядами, а на стене, предназначенной для размещения циферблата, делаем подложку в виде ромба.
5. Декорируем фасад домика флористическими композициями из шишек, веток, ягод и т. д. Полет вашей творческой фантазии





ничем не ограничен...

### Крыша:

1. Наклеиваем фетр на крышу.
2. Даем время высохнуть клею.
3. Приклеиваем к фетру пластинки коры, прокладывая их мхом. Мох добавит нашему домику «сказочности», а также сделает «черепичную» кладку из коры на скатах крыши более надежной.
4. **Важно!** Нужно выкладывать ряды поочередно, давая каждому слою время высохнуть.
5. Из небольших кусочков коры делаем трубу.
6. Пока крыша нашего домика сушится, переходим к созданию циферблата.

### Циферблат:

1. В качестве основы для циферблата мы выбрали деревянную заготовку «Снежинка».
2. Мы будем декорировать циферблат в технике декупаж, используя «Метод файла»:
  - размещаем файл на ровной поверхности;
  - сверху кладем декупажную карту лицевой стороной вниз;
  - аккуратно промокаем бумагу губкой, слегка смоченной в воде комнатной температуры;
  - накрываем бумагу вторым файлом и, легко разглаживая, «выгоняем» из-под него лишнюю воду;
  - на поверхность снежинки наносим клей-лак;
  - убираем верхний файл;
  - прикладываем циферблат к бумаге и плотно прижимаем;
  - переворачиваем циферблат вместе с файлом;
  - убираем файл и аккуратно разглаживаем





бумагу на поверхности дерева;

- картинка перенесена на циферблат;
- даем время закрепиться изображению и высохнуть клею;
- после высыхания прорезаем контур снежинки канцелярским ножом;
- декорируем циферблат по своему усмотрению. В нашем случае мы применяли фольгирование (если интересно, мы в следующем номере подготовим мастер-класс по этому методу);
- наносим еще один слой клея-лака;
- украшаем циферблат стразами «Астра».
- устанавливаем часовой механизм;
- приклеиваем циферблат к фасаду.



Когда все части дома готовы, мы переходим к «финишной отделке»: наносим серебристую и белую краски, имитирующие снег и иней, заселяем в дом птичку, подвешиваем «гирьки» - шишки на цепочках.

Всё, наши часы, как будто пришедшие из доброй зимней сказки, готовы. Теперь они могут занять достойное место в вашем доме, отсчитывая счастливые минуты, часы, годы и десятилетия.



# Выбираем вид рукоделия по душе и... знаку Зодиака! Творческий гороскоп



## ♈ Овен (21 марта – 20 апреля)


Яркие представители огненной стихии, находящиеся под управлением Марса, могут попробовать силы в **создании свечей**. Изготовление свечных композиций, подбор аромата для отдушки, а также дизайн и **декорирование подсвечников**, светильников и арома-ламп с применением самых разных видов, и техник рукоделия - все это понравится Овнам. Многие представители этого знака, начав с создания свечей, затем успешно осваивают **мыловарение**.

## ♉ Телец (21 апреля – 21 мая)

Управляемые Венерой Тельцы, чувствительны ко всему прекрасному, но особенно им близко все, что связано с ощущением формы и фактуры. Представители этого знака неравнодушны к растениям. Поэтому лепка из **полимерной глины** и создание **флористических композиций** доставят им огромное удовольствие. Тельцы любят уют и с удовольствием обустраивают дом. Шитье **штор** или декорирование **тесьмой** и **кружевом** покрывал и салфеток – занятия, благотворно влияющие на их настроение и самочувствие.

## ♊ Близнецы (22 мая – 21 июня)

Любознательным и активным Близнецам будут интересны абсолютно все виды рукоделия. Управляемые Меркурием, отвечающим за интеллект и мобильность, представители этого знака, наверняка, попробуют свои силы и в шитье, и в **вышивании**, и в декорировании. Женщина - Близнецы легко может одной рукой лепить снеговика из помпонов, другой **вязать** плед, а третьей и четвертой (да, именно такое впечатление складывается при общении с Близнецами) декорировать часы в технике **декупаж**. Можете быть уверены, что Близнецы будут продолжать успешно экспериментировать с **рукоделием и творчеством** всю жизнь.



## Рак (22 июня — 22 июля)

Находящиеся под покровительством Луны, чувствительные представители знака Рак, склонны к мечтательности. Каким бы видом рукоделия ни занимались Раки, в их творчестве всегда будет присутствовать дух мистицизма. **Картины-мандалы, плетение браслетов-талисманов** или украшение интерьера в стиле фен-шуй, **шитье** обережных **кукол** - лишь небольшой список того, что может вызвать интерес представителей этого знака.

## Лев (23 июля — 21 августа)

Огненные Львы, находящиеся под покровительством Солнца, по достоинству оценят такое направление творчества как **создание украшений**. Разработка дизайна для бижутерии, украшение **бисером, стразами, пайетками и бусинами**, подбор **фурнитуры** и аксессуаров, декорирование **кристаллами SWAROVSKI** или **камьями** в стиле винтаж - все это заинтересует Львов и принесет им много положительных эмоций.

## Дева (22 августа — 23 сентября)

Прозерпина и Меркурий акцентируют сильные стороны Девы - аналитический подход, внимательность, терпение и тщательная проработка деталей. В таких видах рукоделия как **вышивание, бисероплетение** и **скрапбукинг** они смогут в полной мере проявить свои способности и получить отличные результаты.

## Весы (24 сентября — 23 октября)

Венерианских Весов, гармоничных и склонных от природы к творчеству, может привлечь процесс создания картин из **раскрасок по номерам**. Они с удовольствием займутся рукоделием вместе с детьми, например, **валянием игрушек из шерсти**. **Изготовление кукол, роспись заготовок** игрушечной мебели для **кукольного домика** и изготовление мягких игрушек принесут радость как самим Весам, так и их детям.


## Скорпион (24 октября — 22 ноября)

Темпераментными Скорпионами управляет планета Плутон. Выжигание по дереву - направление творчества, которое может заинтересовать представителей этого знака. Ковроткачество и **изготовление гравюр** также может понравиться Скорпионам.

## Стрелец (23 ноября — 22 декабря)

Отличный стратег, управляемый Юпитером, четко выбирающий цель и всегда в неё попадающий, Стрелец сможет найти вдохновение в **алмазной мозаике**. Являясь





огненным знаком, он по достоинству оценит красоту и блеск сверкающих фрагментов, а свойственные ему точность и выверенность каждого шага помогут в создании **мозаичных картин**.

### **Козерог (23 декабря — 20 января)**

Для Козерогов, находящихся под покровительством Сатурна, особенно важно, чтобы творчество, которым они занимаются, приносило конкретный результат, имеющий практическое применение. Поэтому они особенно тщательно выбирают **инструменты** для своих занятий. Вязание **спицами Prym** из **пряжи «Астра»** или шитье из **тканей Gütermann** принесет им много положительных эмоций, позволив объединить приятное с полезным.

### **Водолей (21 января — 19 февраля)**

Чем бы ни занимались Водолеи, можете быть уверены, что благодаря их управителю знака Урану, отвечающему за оригинальность, независимость и авангардизм, даже традиционные и привычные виды рукоделия в их исполнении прозвучат по-новому. Картины из **пуговиц**, декоративные панно из **молний** и **фурнитуры**, абстрактные композиции из **фоамирана**, любые не традиционные варианты использования материалов будут всегда привлекать внимание новаторов Водолеев.

### **Рыбы (20 февраля — 20 марта)**

Мечтательные Рыбы, находящиеся под покровительством планеты Нептун, с удовольствием занимаются теми видами рукоделия, где можно, не торопясь, созерцая и фантазируя, постепенно реализовывать свой замысел. **Рисование, пэчворк и квиллинг** – все эти направления творчества обязательно найдут отклик в их душе. Многие представительницы этого знака занимаются моделированием одежды и проявляют интерес к кройке и **шитью**.

*Дорогие друзья, наш шуточный гороскоп служит лишь ориентировочным компасом в огромном и бескрайнем ярком мире рукоделия и творчества.*

*Помните, что звезды «склоняют, но не обязывают».*

*Выбирайте любые направления рукоделия, экспериментируйте, творите!*

*Хорошая новость! По проверенным астрологическим данным, наступающий год Огненного Петуха принесет удачу всем, кто занимается рукоделием и творчеством, независимо от выбранного направления.*

## КОНТАКТЫ:

### Интернет-магазин Искусница:

тел.: 8 (812) 318-43-03



тел.: 8 (800) 700-43-06

e-mail: [info@iskusnica.spb.ru](mailto:info@iskusnica.spb.ru)

Время работы:
















пн-пт: с 09-30 до 18-00

сб-вс: выходной

Розничная сеть магазинов Искусница:

e-mail: [admin@iskusnica.spb.ru](mailto:admin@iskusnica.spb.ru)

### Магазины «Искусница» в г. Санкт-Петербург:

-  м. Академическая, Гражданский пр., д. 88, тел: 8 (812) 775-04-52
-  м. Академическая, пр. Науки д.17 к. 2, тел: 8 (812) 775-04-61
-  м. Комендантский пр., пр. Испытателей, д. 33, тел: 8 (812) 775-04-53
-  м. Парк Победы, Московский пр., д. 167, тел: 8 (812) 775-04-50
-  м. Площадь Восстания, Лиговский пр., д. 31, тел: 8 (812) 775-04-55
-  м. Приморская, ул. Наличная, д. 51, тел: 8 (812) 775-04-54
-  м. Проспект Просвещения. пр. Просвещения, д. 34, тел: 8 (812) 775-04-43
-  м. Проспект Просвещения. пр. Художников, д. 26, к. 1, тел: 8 (812) 775-04-45
-  м. Садовая, ул. Садовая, д. 42, тел: 8 (812) 775-04-41
-  м. Гостиный Двор, ул. Садовая, д. 28/30, тел: 8 (812) 775-04-59
-  м. Нарвская, пл. Стачек, д. 4, тел: 8 (812) 775-04-57
-  м. Рыбацкое, ул. Юннатов, ТРК "Порт Находка", цоколь, тел: 8 (812) 612-75-92
-  м. Проспект Ветеранов, пр. Ветеранов, д. 53, тел: 8 (812) 775-04-51
-  м. Купчино, ул. Ярослава Гашека, д. 9, тел: 8 (812) 775-04-49
-  м. Гражданский проспект, пр. Просвещения, д. 84,  
ТК "Северная Галерея", тел: 8 (812) 775-04-46

 м. Ленинский проспект, Ленинский пр., д. 125, тел: 8 (812) 775-04-47

 м. Ладожская, Индустриальный пр., д. 27, тел: 8 (812) 775-04-42

 м. Старая Деревня, Торфяная дорога д. 2 к. 1, тел: 8 (812) 775-04-58

ЛО, г. Гатчина, ул. Радищева, д. 4, тел: 8 (812) 458-42-09, 8 (81371) 48-913

ЛО, г. Пушкин, Ленинградская ул., д. 47, тел: 8 (812) 775-04-62

ЛО, г. Всеволожск, Октябрьский пр., 85, ТРК "Юбилейный",

3-й этаж, тел: 8 (812) 643-16-41, 8 (81370) 433-16

### **Магазины «Искусница» в г. Ростов-на-Дону:**

г. Ростов-на-Дону,

Большая Садовая ул. 83

Телефон: 8 (863) 250-10-26

Время работы: пн-вс - с 09-00 до 19-00

г. Ростов-на-Дону,

ул. Будённовский пр. 22

Время работы: пн-вс - с 10-00 до 20-00

г. Ростов-на-Дону,

ул. Ворошиловский пр., д. 83

Время работы: пн-вс с 09-00 до 19-00

### **Магазины «Искусница» в г. Тула:**

г. Тула, пр. Ленина, д. 28

Время работы: пн-сб - с 10-00 до 20-00; вс - 11-00 до 20-00

Тел.: 8 (4872) 367-614

г. Тула, ул. Фрунзе, д. 1

Время работы: пн-сб - с 09-00 до 18-00; вс - 09-00 до 17-00

Тел.: 8 (4872) 301-558